



AKADEMİ
ÇEVRE

2023
ENTEĞRE
RAPORU





AKADEMİ
ÇEVRE



2023

ENTEĞRE

RAPORU

İÇİNDEKİLER

RAPOR HAKKINDA	5
ÜST YÖNETİM MESAJI	6
AKADEMİ ÇEVRE HAKKINDA	10
AKADEMİ ÇEVRE KİLOMETRE TAŞLARI	14
HİZMETLER	16
KURUMSAL PROFİL	18
STRATEJİ, PERFORMANS VE ÖNGÖRÜLER	20
SÜRDÜRÜLEBİLİR ENTEGRE ATIK YÖNETİMİ FAALİYETLERİ	30
KALİTE YÖNETİMİ	32
MÜŞTERİ MEMNUNİYETİ	34
DOĞAL KAYNAK YÖNETİMİ	36
EMİSYON YÖNETİMİ	37
ATIK YÖNETİMİ	38
ÇALIŞAN VE İNSAN HAKLARI	40
YETENEK VE PERFORMANS YÖNETİMİ	42
İŞ SAĞLIĞI VE GÜVENLİĞİ	44
SÜRDÜRÜLEBİLİR YEŞİL TEDARİK ZİNCİRİ POLİTİKASI	46
FİNANSAL VERİLER	52
KURUMSAL YÖNETİM VE ORGANİZASYON ŞEMASI	54
PAYDAŞ İLİŞKİLERİ	55
FİNANSAL VE HUKUKİ RİSKLERİN YÖNETİMİ	58
RİSK YÖNETİMİ VE ANALİZİ	62
İŞ ETİĞİ VE SÜRDÜRÜLEBİLİRLİK İLKELERİ	64
RÜŞVET VE YOLSUZLUKLA MÜCADELE	66
KURUMSAL YÖNETİM İLKELERİNE UYUM BEYANI	68
İŞ BİRLİKLERİ	70
BAŞARILAR VE ÖDÜLLER	73
ÇEVRESEL PERFORMANS GÖSTERGELERİ	74
SOSYAL PERFORMANS GÖSTERGELERİ	76
KURUMSAL ÜYELİKLER	77
GRI İÇERİK İNDEKSİ	78



RAPOR HAKKINDA

Bu rapor, Akademi Çevre'nin 2023 yılı performansını ve sürdürülebilirlik alanındaki stratejik hedeflerini kapsamlı bir şekilde sunmak amacıyla hazırlanmıştır. Entegre raporumuz, çevresel, sosyal ve yönetim (ESG) performansımıza dair tüm önemli bilgileri bir araya getirerek sürdürülebilirlik yolculuğumuzda elde ettiğimiz başarıları ve gelecek planlarımızı paydaşlarımızla şeffaf bir biçimde paylaşmaktadır.

2023 yılı boyunca, döngüsel ekonomi ilkelerine dayanan iş modellerimizi güçlendirdik ve çevresel sorumluluklarımızı yerine getirirken topluma sağladığımız faydayı artırmayı sürdürdük. 4. Entegre rapor, atık yönetimi, karbon ayak izinin azaltılması, enerji verimliliği ve dijitalleşme alanlarında elde ettiğimiz sonuçları detaylandırmakta ve paydaşlarımızın beklentilerini karşılama yolunda attığımız adımları, uzun vadeli sürdürülebilirlik stratejilerimizi ve çevresel etkilerimizi en aza indirmek için gerçekleştirdiğimiz yenilikçi projeleri kapsamaktadır. Paydaşlarımızın değerli katkılarıyla sürdürülebilir bir gelecek inşa etme yolculuğumuza ışık tutmayı hedefliyoruz.

2023 yılı, sürdürülebilirlik hedeflerimize ve döngüsel ekonomi yolculuğumuza güç katan yenilikçi projeler ve iş birlikleri ile dolu bir yıl oldu. Sıfır atık ilkeleri doğrultusunda hizmet sunarken, operasyonel verimliliğimizi artırma, karbon ayak izimizi azaltma ve yerel topluluklara katkıda bulunma çabalarımızı kararlılıkla sürdürdük. Akademi Çevre olarak, sürdürülebilir bir gelecek için tüm paydaşlarımızla güçlü ilişkiler kurmaya devam ediyoruz.

Uygunluk ve Mevzuat

Uluslararası Entegre Raporlama Konseyi (IIRC) tarafından önerilen uluslararası entegre raporlama çerçevesi ile Küresel Raporlama İnsiyatifi (GRI) tarafından yayımlanan GRI raporlama rehberi'nin temel seçeneğine uyumlu olarak hazırlanmıştır. Ayrıca, GRI standartlarında bildirildiği üzere önceliklendirme çalışması ile gerekli içerik belirlenerek hazırlanmıştır. Dolayısıyla raporumuzun içeriği, 2023 yılına ait öncelikli olarak değerlendirilen konu başlıkları doğrultusunda oluşturulmuştur. Performans bildirimleri GRI kapsamında sunulmuştur. Bununla birlikte, Birleşmiş Milletler Küresel İlkeler Sözleşmesi (UNGC)'nin insan hakları, çalışma standartları, çevre ve yolsuzlukla mücadele alanlarını içeren ilkelerinin korunması taahhüdü de verilmektedir.

Rapor Dönemi ve Kapsamı

Raporumuz, 1 Ocak 2023-31 Aralık 2023 arasındaki on iki aylık dönemde yurt içindeki dört farklı tesisimizin finansal ve finansal olmayan (çevresel ve sosyal) verilerini kapsamaktadır. 2023 yılı performansımıza dair finansal ve operasyonel veriler, ESG performans göstergeleri ve sürdürülebilir kalkınma amaçlarıyla olan uyumumuz detaylı bir şekilde ele alınmıştır. Bu rapor, Akademi Çevre'nin çevreye, topluma ve ekonomiye katkı sağlama hedeflerini yansıtan, şeffaf ve kapsamlı bir kaynak niteliğindedir.

Raporun Yayın Şekli

Entegre Raporumuzun paydaşlarımız tarafından erişilebilir olması öncelikli hedeflerimizdendir. Bu çerçevede; rapor, ekosistem dostu bir anlayışla üretilerek elektronik mecralarda paylaşılmıştır. Raporumuz, www.akademicevre.com web sitemizde, Sürdürülebilirlik sekmesindeki Raporlarımız bölümünde PDF formatında paylaşımına sunulmuştur. Ayrıca, raporumuza ERTA web sitesinde, Entegre Raporlama başlığı altında, Türkiye'de Yayımlanan Entegre Raporlar bölümünden de ulaşabilirsiniz.

ÜST YÖNETİM MESAJI
YÖNETİM
KURULU BAŞKANI
MESAJI



*Daha sürdürülebilir
yarınlar için bugün geri
dönüşümde üzerimize
düşenleri başarılı şekilde
gerçekleştirmeye devam
ediyoruz.*

Uğur IŞIK
Yönetim
Kurulu
Başkanı

Değerli Paydaşlarımız,

2023 yılı, çevresel sürdürülebilirlik ve toplumsal sorumluluk alanında önemli adımlar attığımız, başarılarımızı daha da ileriye taşıdığımız bir yıl oldu. Akademi Çevre olarak, döngüsel ekonomi ve sürdürülebilir atık yönetimi stratejilerimizi geliştirirken, karbon emisyonlarımızı azaltma ve doğal kaynakları koruma konusundaki taahhütlerimizi yerine getirmek için kararlılıkla çalıştık. İklim değişikliği, tüm dünya için büyük bir tehdit olmaya devam ederken, biz bu süreçte liderlik üstlenerek iş yapış biçimimizi sürdürülebilir kalkınma hedefleri doğrultusunda güçlendirdik.

2023 yılı boyunca, atıktan türetilmiş yakıt (ATY) üretimimizden sıfır atık projelerine, dijital dönüşüm yatırımlarımızdan toplumsal projelere kadar birçok alanda örnek teşkil edecek girişimlerde bulunduk. Tüm bu çalışmalar, iş modelimizi daha da güçlendirmekle kalmayıp, çevresel ve sosyal etkilerimizi olumlu yönde artırmamızı sağladı. Tedarik zinciri boyunca sürdürülebilirlik kriterlerini ön planda tutarak, paydaşlarımızın güvenini kazanmayı ve onlarla güçlü iş birlikleri kurmayı başardık.

Bu yılın en önemli kazanımlarından biri de dijitalleşme ve inovasyon odaklı çalışmalarımızın hız kazanması oldu. Teknolojik altyapımızı güçlendirdik, verimliliği artırdık ve bu sayede operasyonel süreçlerimizi daha etkin hale getirdik. Geleceğe yönelik planlarımız arasında, daha fazla yenilenebilir enerji kullanımı, enerji verimliliğini artırma ve kaynak kullanımını optimize etme hedeflerimiz yer alıyor.

Daha sürdürülebilir yarınlara için bugün geri dönüşümde üzerimize düşenleri başarılı şekilde gerçekleştirmeye devam ediyoruz. Döngüsel ekonomi odaklı iş modelimizle atıkların geri kazanımını artırmayı ve enerji kaynaklarımızı verimli kullanmayı sürdürüyoruz. Yenilikçi projelerimiz sayesinde, sadece çevresel etkilerimizi azaltmakla kalmıyor, aynı zamanda topluma ve ekonomiye değer katıyoruz.

2024 yılına ve sonrasına da aynı kararlılıkla ilerlerken, paydaşlarımızla kurduğumuz güçlü iş birliklerini derinleştirecek, sürdürülebilir kalkınma hedeflerimize ulaşmak için yeni projeler geliştirmeye devam edeceğiz. Bu başarıları mümkün kılan tüm çalışanlarımıza, iş ortaklarımıza ve paydaşlarımıza teşekkür eder, birlikte daha sürdürülebilir bir gelecek inşa etmeye olan inancımızı vurgulamak isteriz.

Saygılarımla,

Uğur IŞIK
Yönetim Kurulu Başkanı



ÜST YÖNETİM MESAJI

CEO MESAJI

*Akademi Çevre olarak,
hem çevreye duyarlı
hem de ekonomik açıdan
sürdürülebilir projeler
geliştirme kararlılığımızı
sürdüreceğiz.*



Ufuk IŞIK
CEO

Değerli Paydaşlarımız,

2023 yılı, Akademi Çevre için önemli dönüm noktalarının yaşandığı ve sürdürülebilirlik hedeflerimizi gerçekleştirme yolunda büyük adımlar attığımız bir yıl oldu. Çevresel etkileri en aza indirmek ve dögüsel ekonomiye katkıda bulunmak adına hayata geçirdiğimiz projeler, iş yapış biçimimizi yeniden şekillendirdi ve bizi sektörde lider konuma taşıdı.

Bu yıl boyunca, karbon emisyonlarımızı azaltarak, enerji verimliliği ve yenilenebilir enerji kullanımında önemli iyileştirmeler sağladık. Ayrıca, dijital dönüşüm stratejimiz sayesinde operasyonel verimliliğimizi artırarak, atık yönetimi süreçlerimizi daha etkin hale getirdik.

2023 yılında paydaşlarımızla kurduğumuz güçlü iş birlikleri, toplumsal projelere olan katkılarımız ve sürdürülebilir iş modelimiz sayesinde, sadece çevresel değil, sosyal sorumluluk alanında da değer yaratmaya devam ettik. Özellikle çocuklarımıza ve gençlerimize yönelik yürüttüğümüz eğitim projeleri, yeni nesillere çevre bilinci kazandırma yolunda atılmış önemli adımlar oldu.

Var olduğumuz sürece, sürdürülebilir kalkınma hedeflerimiz doğrultusunda büyümeye devam edeceğiz. Akademi Çevre olarak, hem çevreye duyarlı hem de ekonomik açıdan sürdürülebilir projeler geliştirme kararlılığımızı sürdüreceğiz. Yenilikçi faaliyetlerimiz ve topluma katkı sağlayan projelerimiz ile sadece Türkiye’de değil, global ölçekte de örnek bir model oluşturmayı hedefliyoruz.

Tüm bu başarıların ardında, Akademi Çevre ailesinin her bir üyesinin emeği ve katkısı yer alıyor. 2023 yılı boyunca gösterdikleri özveri ve gayretlerinden dolayı tüm çalışanlarımıza, iş ortaklarımıza ve bize güvenen tüm paydaşlarımıza yürekten teşekkür ediyorum. Birlikte daha temiz, daha sürdürülebilir bir dünya için çalışmaya devam edeceğiz.

Saygılarımla,

Ufuk IŞIK
CEO



AKADEMİ ÇEVRE HAKKINDA



Akademi Holding iştiraklerinden biri olan **Akademi Çevre Entegre Atık Yönetimi Endüstri A.Ş.** (raporun tamamında **Akademi Çevre** olarak kullanılacaktır), sahip olduğu lisanslar kapsamında kurumsal müşterilerine **Entegre Atık Yönetimi** hizmeti sunmaktadır. Akademi Çevre, kaynak kullanımını azaltarak sürdürülebilir yaşamı destekleyecek süreçler yaratmak amacıyla çalışmalarını sürdürmektedir. Bu doğrultuda, **Sıfır Atık, Döngüsel Ekonomi ile Uyumlu Kaynak Yönetimi ve Sürdürülebilirlik** odaklı hizmetlerle kurumsal müşterilerine ihtiyaç duydukları çevresel çözümleri sunmaktadır.





Akademi Çevre, faaliyetlerine 2005 yılında **Gürültü ve Ses Ölçümleri** ile başlamıştır. Kurumsal müşterilerinin ihtiyaçlarına yönelik olarak, müşterilere özel tasarlanmış süreçlerle tamamlayıcı hizmetler sunmayı benimsemiştir. 2009 yılında, faaliyet alanını genişletmek amacıyla Çevre ve Orman Bakanlığı'ndan **Elektronik Atık İşleme** yetkisi olarak geri dönüşüm sektörüne giriş yapmıştır. 2011 yılında İstanbul Tuzla'da **Entegre Atık Yönetimi Tesisi** yatırımıyla büyüme hedeflerini gerçekleştirmek adına önemli bir adım atmıştır. Bu tarihten itibaren, Çevre ve Şehircilik Bakanlığı'nın yetki alanındaki **Çevre İzin ve Lisans** çalışmalarını tamamlayarak, lisanslı olarak çevre ve atık yönetimi hizmetlerini sürdürmüştür.

Bu faaliyetler kapsamında ülkenin önde gelen ulusal ve uluslararası kurumsal firmalarına hizmet verirken, 2016 yılında **Atık Elektrikli ve Elektronik Eşyaları (AEEE)** Hakkında Yönetmelik kapsamındaki atıklar için **Buzdolabı Büyük Eşya Geri Dönüşüm Tesisi** yatırımı tamamlamıştır. 2017 yılında Türkiye'nin de desteklediği Stockholm Sözleşmesi kapsamında, **Poliklorlu Bifenil (PCB)** içeren trafo yağlarının arındırılması tesisimiz faaliyete geçmiştir. 2018 yılında, kapalı alanı 12.000 m²'nin üzerinde olan ve Türkiye'nin en büyük **Entegre Geri Dönüşüm Tesisi** niteliğini taşıyan tesisiyle faaliyetlerine devam etmiştir.

Aynı yıl içinde, Türkiye'nin en büyük havalimanı olan İstanbul Havalimanı'nın **Katı Atık Toplama Tesisi** işletmesini üstlenmiş ve Manisa'daki irtibat ofisini açmıştır. Bu tesiste, ambalaj atıkları yanı sıra tüm tehlikeli ve tehlikesiz atıkların yönetimi için **Entegre Atık Yönetimi Hizmeti** verilmeye başlanmıştır.

2019 yılında Ankara'da iletişim ofisi, İstanbul ve Manisa'da ise **Çevre Ölçüm ve Analiz Laboratuvarları** kurularak, Akademi Çevre büyüme hedefine emin adımlarla ilerlemiştir. 2020 yılında, **Akademi Holding**'in kurulmasıyla Akademi Çevre, holding bünyesine katılmıştır. Bu gelişmeyle aynı yıl içerisinde, Kocaeli'de **Atıktan Üretilmiş Yakıt (ATY)** Tesisi, İzmir'de Geri Dönüşüm Tesisi ve fosil yakıtlara alternatif olmayı hedefleyen yatırımlar gerçekleştirilmiştir. Bu yatırımlar, hem ülke ekonomisine katkı sağlamayı hem de **Sürdürülebilirlik** hedeflerine ulaşmayı amaçlamaktadır. 2021 yılında **Adana Geri Dönüşüm Tesisi** kurulmuş ve atık yönetimi ağı genişletilmiştir. 2022'de, değerli metal rafinerisi yatırımlarıyla **Döngüsel Ekonomiye** yönelik atılımlar hız kazanmış, ayrıca **TSE onaylı Cep Telefonu ve Tablet Yenileme Merkezi** kurulmuştur. 2023 yılında ise Tuzla Tesisimizde ISO 50001 Enerji Yönetim Sistemlerini kurarak enerji sertifikası almaya hak kazanılmıştır.

AKADEMİ ÇEVRE HAKKINDA

Kurulan tesisler ve gerçekleştirilen projeler, Türkiye’de atık yönetiminin sürdürülebilirliği ve **döngüsel ekonomiye** katkı sağlama hedeflerinin Akademi Çevre’nin temel amaçları arasında yer aldığını göstermektedir. Bu hedefler doğrultusunda, hizmet verilen her alanda hem iç hem dış paydaşların ihtiyaçları göz önünde bulundurularak, paydaşlara özel süreçler yönetilmektedir. **Entegre Atık Yönetimi, Çevre Ölçüm ve Analiz Laboratuvar Hizmetleri, Çevre İzin ve Lisans Süreçleri, Sıfır Atık ve Döngüsel Ekonomiye de içeren Çevre Danışmanlığı, Lojistik Operasyon Hizmetleri ve Geri Dönüşüm ve Geri Kazanım Hizmetleri** Akademi Çevre’nin başlıca faaliyet alanlarıdır.

Akademi Çevre’nin faaliyetleri incelendiğinde, çevre hizmetleri açısından geniş bir faaliyet ağına sahip olduğu ve iklim değişikliği ile mücadeleye katkı sağladığı görülmektedir. Şirketimiz, **Çevre İzin ve Lisans Belgesi, Tehlikesiz Atık Toplama Ayırma Belgesi, Atık Akümülatör Geçici Depolama**

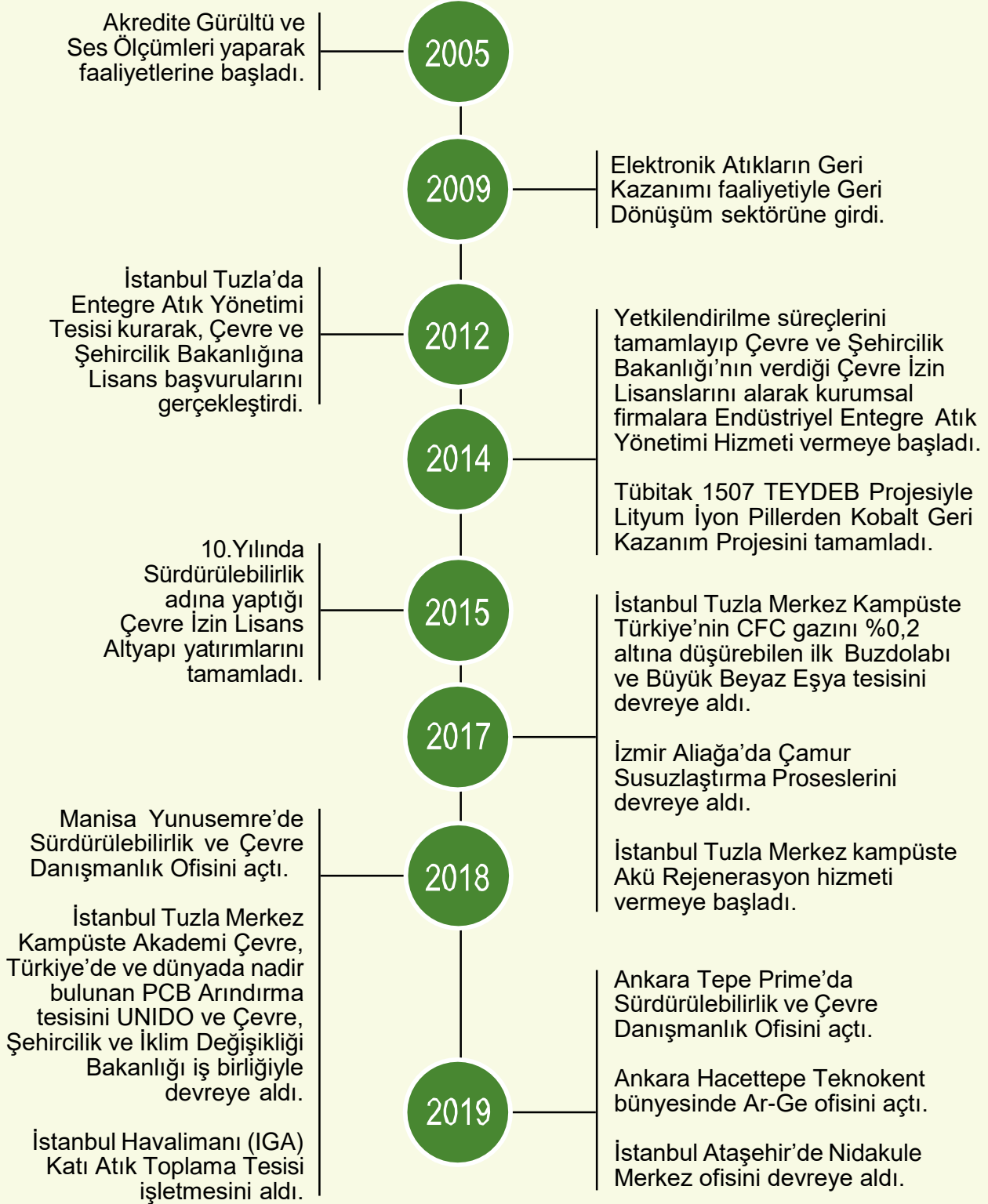
İzin Belgesi, Ömrünü Tamamlamış Lastiklerin Geçici Depolama İzin Belgesi gibi birçok belgeye sahiptir. Tüm faaliyetler, entegre yönetim sistemleri kapsamında kalite, çevre, iş güvenliği ve veri güvenliği yönetim sistemleri standartlarına uygun şekilde yürütülmekte ve dokümante edilmektedir. Ayrıca, **İş Sağlığı ve Güvenliği** alanında uluslararası akreditasyon kuruluşu olan **British Safety Council** üyesiyiz.

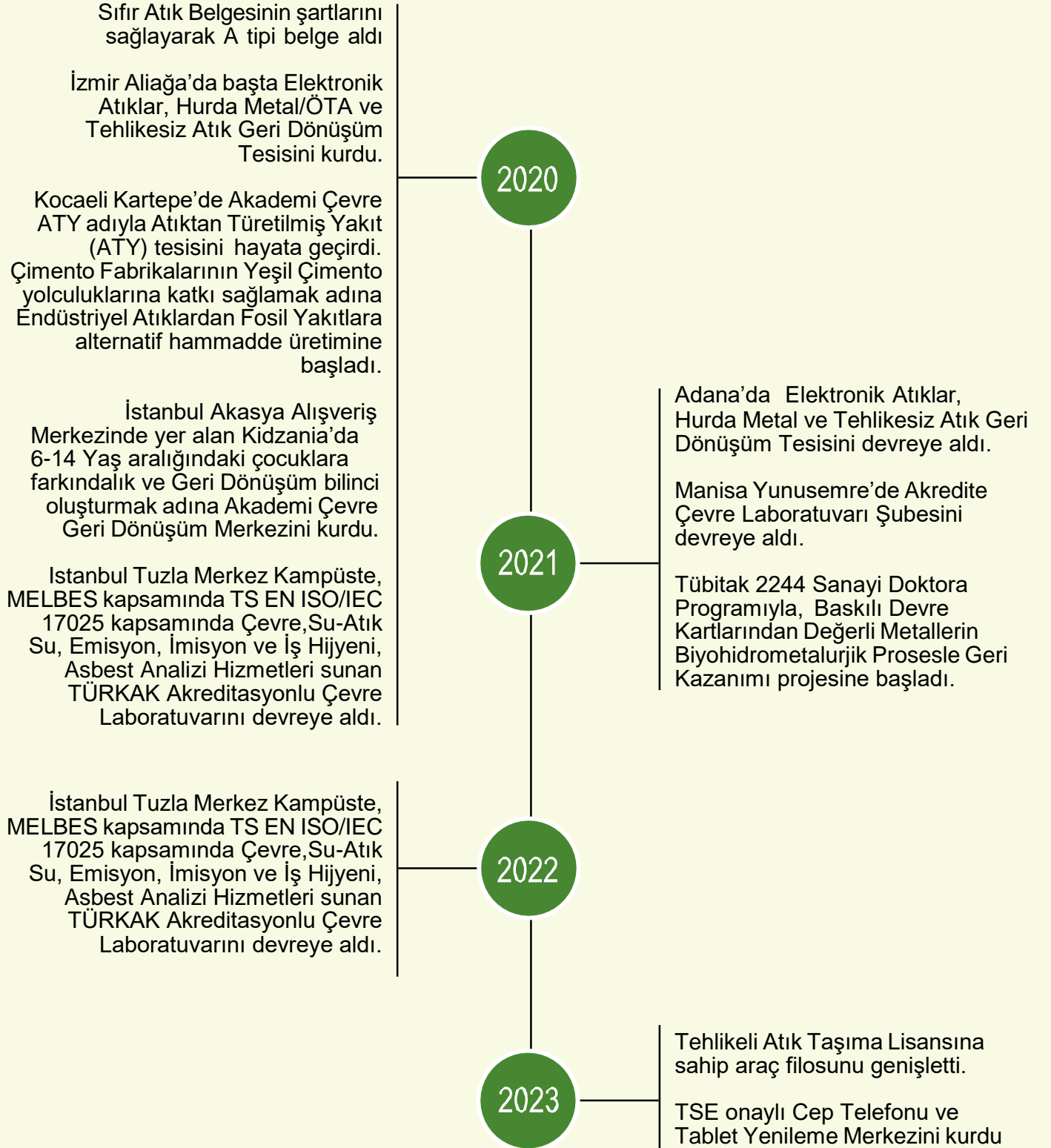
Akademi Çevre, **Sürdürülebilirliğin** sosyal boyutuna da önem vererek yeni nesillerin eğitime katkıda bulunmaktadır. 2020 yılında faaliyete geçen Akademi Çevre KidZania Geri Dönüşüm Merkezi ile 6-14 yaş arası çocuklara, **Sürdürülebilirlik** ve atık yönetiminin önemini anlatmak amacıyla geri dönüşüm ve geri kazanım etkinlikleri sunulmaktadır. Ayrıca, üniversite öğrencilerine staj imkanları ve teknik gezi olanakları sağlanarak, öğrencilerin entegre atık yönetimi ve atık mevzuatları konusunda kendilerini geliştirmeleri desteklenmektedir.

Akademi Çevre A.Ş.'ye bağlı olarak faaliyet gösteren Tesis ve Şubelerimiz:



AKADEMİ ÇEVRE KİLOMETRE TAŞLARI





HİZMETLER

Ana faaliyet alanı **Entegre Atık Yönetimi** olan Akademi Çevre, bunun yanı sıra **Çevre Danışmanlığı**, **Akredite Çevre Ölçüm ve Analiz Laboratuvarı**, **Atık Geri Dönüşümü/Kazanımı** ve **Atık Taşımada Lojistik Operasyon** gibi çeşitli alanlarda da hizmet vermektedir. Bu hizmetler, ilgili yasal mevzuatlara ve standartlara uygun, ulusal ve uluslararası düzeyde faaliyet gösteren kurumsal paydaşlara özveri ve gururla sunulmaktadır.

Akademi Çevre'nin faaliyet alanları detaylı olarak incelendiğinde; tehlikeli ve tehlikesiz atıkların toplanması, elleçlenmesi, depolanması, arındırılması, işlenmesi ve atık türüne yönelik geri kazanım işlemlerinin öncelikli olduğu görülmektedir. Bu atık yönetimi faaliyetleri, Çevre Kanunu kapsamında yayınlanan tüm yönetmelikler, genelgeler ve tebliğler gibi yasal düzenlemeler çerçevesinde yürütülmektedir.



Tüm faaliyetler kapsamında genel olarak aşağıdaki hizmetler sunulmaktadır:



Elektronik Atık
AEEE (3R)



Beyaz Eşya ve
Buzdolabı Geri
Dönüşüm



Cep Telefonu
Yenileme
Merkezi



Güvenli Veri
İmha Hizmetleri



Hurda Metal
Geri Dönüşümü



Kablo Geri
Kazanım



Atıktan
Türetilmiş Yakıt
(ATY)



Ambalaj Atığı
Geri Kazanım



Rafineri
Hizmetleri



Çamur Kurutma
Hizmeti



Çamur
Susuzlaştırma
Hizmeti



Atık Saha
Yönetim
Hizmetleri



Ömrünü
Tamamlamış
Araç ÖTA



Araç Şarj
İstasyon Kurulum
Hizmeti



Akü
Rejenarasyon
Hizmeti



Akü ve Pil
Geri Kazanım
Hizmeti



SF6 Geri
Kazanım
Hizmeti



Ömrünü
Tamamlamış
Lastik ÖTL



Akredite Çevre
Laboratuvar
Hizmeti



Ar-Ge Merkezi
Hizmetleri



Danışmanlık
Hizmetleri



Raporlama
Hizmetleri



Karbon
Yakalama
Hizmetleri



Tehlikeli Atık
Taşıma Lisanslı
Araç Hizmeti



PCB - PCT
Arındırma
Hizmeti



Plastik Temizlik
Hizmeti



Atık Su Arıtma
Tesisi İşletme
Hizmeti



Katı Atık Yönetimi
Hizmetleri
(Belediye)



Toprak
Kirliliği
Giderme
Hizmeti



Kentsel
Dönüşüm
Bina Söküm
Hizmeti

AKADEMİ ÇEVRE

KURUMSAL PROFİL

- 1,2 milyon ton: İşlenen atık miktarı
- 250: Toplam çalışan sayısı
- 20: Faaliyet gösterilen şehir sayısı
- Kapasite: 5000 kton

Tüm tesislere 700'ün üzerinde atık kodu kabul edilirken, 10+7 lisans ile kurumsal müşterilere destek verilmeye devam edilmiştir. 16'sı lisanslı olmak üzere 50 adetten fazla araca sahip filo ile lojistik hizmetler sürdürülmüştür

Her yıl üretim kapasitesini artıracak yatırımları gerçekleştiren Akademi Çevre'nin tüm tesislerindeki faaliyetleri içerecek şekilde üretim miktarları tabloda verilmiştir

Faaliyet Bazında Üretimimiz (Ton)	2018	2019	2020	2021	2022	2023
Atıktan Türetilmiş Yakıt (ATY)	-	-	-	2.645,00	3.365,50	11.541,80
Atık Elektrikli ve Elektronik Eşya (AEEE)	1.489,40	1.695,80	595,7	3.479,50	4.286,70	5.519,20
Ambalaj Atığı Geri Kazanım (AAGK)	30,5	93,6	887,5	1.910,50	2.103,40	4.350,08
Hurda Metal İşleme (HMI)	2.340,50	2.910,40	1.142,90	2.987,20	3.254,30	14.071,50
Ömrünü Tamamlamış Araç (ÖTA)	-	-	2,5	10,7	18,1	14,5
PCB Arındırma (PCB)	1.286,30	604,8	432,5	637,3	684,7	142,16
Tehlikeli Atık Geri Kazanım (TGK)	1.052,40	1.084,20	731,5	1.780,60	2.130,80	1.588,52
Tehlikesiz Atık Geri Kazanım (TSGK)	1.323,80	1.360,40	759,9	4.651,40	5.731,50	4.187,80
Toplam	7.522,90	7.749,20	4.552,50	18.102,20	21.575,00	41.415,56



STRATEJİ, PERFORMANS VE ÖNGÖRÜLER

Dış faktörlerde yaşanan gelişmeler ve değişen paydaş beklentileri, iş stratejilerimizi ve sosyal, ekonomik, çevresel alanlarda ürettiğimiz etkiyi önemli ölçüde etkiliyor. Bu nedenle, küresel ölçekteki gelişmeleri yakından takip ediyor ve bu doğrultuda hareket ediyoruz. Sürdürülebilir kalkınmanın ana aktörlerinden biri olma sorumluluğu ile stratejilerimizi, ülkemizde yeşil dönüşüme öncülük etme hedefine odaklıyoruz



Akademi Çevre'nin stratejik planında dikkate alınması gereken dış faktörler, hem Türkiye'deki hem de küresel ölçekte çevre, atık yönetimi, sürdürülebilirlik ve iş dünyasıyla ilgili gelişmeleri kapsamaktadır. Akademi Çevre, bu gelişmeleri yakından takip ederek yeşil dönüşüme uyum sağlamış ve sürdürülebilir iş modelleri geliştirmiştir. Değişen dış koşullara uyum sağlamak ve geleceğe yönelik fırsatları değerlendirmek, stratejik büyüme hedeflerimizi destekleyen önemli adımlar arasında yer almıştır. Bu kapsamda raporlama döneminde yaşanan gelişmeleri de takip ederek iş alanlarımızda ürettiğimiz pozitif etkiyi artırmaya yönelik çalışmalarımıza devam ettik.

2023, küresel ekonominin pandemiyin etkilerinden toparlanmaya çalıştığı, ancak enflasyon, enerji krizi ve jeopolitik riskler gibi çeşitli zorluklarla mücadele ettiği bir yıl oldu. Bu dinamikler, 2024 yılına dair belirsizlikleri de beraberinde getirdi. 2023'te öne çıkan küresel gelişmeler:

Yavaşlayan Küresel Ekonomik Büyüme

2023 yılında küresel ekonomik büyüme, özellikle gelişmiş ülkelerde yavaşlama eğilimindedir. Uluslararası kuruluşlar, küresel büyüme oranlarının pandemiyin ilk yıllarına kıyasla daha düşük seviyelerde olduğunu belirtti. ABD ve Avrupa'da yüksek enflasyon, faiz artışları ve tedarik zinciri sorunları büyüme oranlarını sınırlayan temel faktörlerdir.

Yüksek Enflasyon ve Faiz Artışları

2022'de yaşanan yüksek enflasyon, 2023 yılında da küresel ekonomi üzerinde etkili olmaya devam etti. Başta, ABD ve Avrupa Merkez Bankası olmak üzere birçok ülkenin merkez bankası enflasyonu kontrol altına almak amacıyla faiz oranlarını yükseltti. Faiz artırımları, borçlanma maliyetlerini artırarak ekonomik aktiviteyi yavaşlattı. Özellikle konut piyasası ve tüketici harcamaları üzerindeki etkiler belirginleşti.



Enerji Krizi ve Fiyat Dalgalanmaları

Rusya-Ukrayna savaşının etkileri 2023'te enerji piyasalarını şekillendirmeye devam etti. Avrupa ülkeleri, Rusya'dan enerji ithalatını azaltarak enerji arz güvenliğini sağlama çabalarını sürdürdü. Bu durum, enerji fiyatlarında dalgalanmalara neden oldu. Özellikle doğal gaz ve petrol fiyatları, hem arz sıkıntılarını hem de talep belirsizlikleri nedeniyle yıl boyunca dalgalı seyretti.

Çin'in Ekonomik Toparlanması ve Zorlukları

2023, Çin'in pandemiden sonraki ekonomik toparlanma sürecinin devam ettiği bir yıl oldu. Ancak, Çin'de yaşanan gayrimenkul krizi, artan borç yükü ve küresel ticaretteki yavaşlama nedeniyle toparlanma beklenenden yavaş oldu. Çin'in büyüme hedeflerine ulaşma konusunda zorluklarla karşılaştığı bir yıl olarak kaydedildi.

Dijitalleşme ve Yeşil Dönüşüm

Dijital ekonominin hızla büyüdüğü ve yeşil enerjiye yönelik yatırımların arttığı 2023 yılında, birçok ülke iklim değişikliği ile mücadele kapsamında yeşil dönüşüm stratejilerini hızlandırdı. Enerji verimliliği, yenilenebilir enerji projeleri ve karbon azaltım hedefleri birçok ülkenin gündeminde önemli bir yer tuttu. Bu bağlamda, sürdürülebilir yatırım projeleri de öne çıktı.

İklim Finansmanı ve Sürdürülebilir Yatırımlar

İklim değişikliği ile mücadele kapsamında sürdürülebilir yatırımlar ve yeşil finansman ön plana çıktı. 2023 yılında birçok ülke ve şirket, karbon emisyonlarını azaltmaya yönelik finansal stratejiler geliştirdi. Yeşil tahvil ihraçları arttı ve çevre dostu projelere yönelik yatırım fonları genişledi.

STRATEJİ, PERFORMANS VE ÖNGÖRÜLER



2023 yılında Türkiye, ekonomik, politik ve sosyal alanlarda önemli gelişmeler yaşadı. 2023 yılında Türkiye’de öne çıkan çevre, atık yönetimi, sürdürülebilirlik ve iş dünyasıyla ilgili gelişmeler:

Yeşil Mutabakat Eylem Planı'nın Uygulama Süreci

2023 yılında Türkiye, Avrupa Yeşil Mutabakatı'na uyum sürecini hızlandırdı. **Yeşil Mutabakat Eylem Planı**, karbon nötr ekonomiye geçiş için somut adımlar içeriyor ve şirketlerin döngüsel ekonomi ve karbon emisyonlarını azaltmaya yönelik stratejiler geliştirmesini teşvik ediyor.

Paris İklim Anlaşması Kapsamında Karbon Azaltım Hedefleri ve Fosil Yakıtlardan Uzaklaşma

2023 yılında Türkiye, **Paris İklim Anlaşması** kapsamında karbon emisyonlarını azaltma hedeflerini güncelledi. Ayrıca fosil yakıtlardan uzaklaşma kararı olarak yenilenebilir enerji yatırımlarına yöneldi. Bu gelişme, Türkiye'nin 2053 yılına kadar **net sıfır emisyon** hedefine ulaşma çabalarını hızlandırdı.

Atık Yönetimi ve Sıfır Atık Projeleri

Türkiye’de 2023 yılında **Sıfır Atık Projesi** genişletildi ve birçok belediye ve sanayi kuruluşu atık yönetimi politikalarını güncelledi. **Sıfır Atık Yönetmeliği** doğrultusunda atıkların daha verimli toplanması, geri dönüştürülmesi ve yeniden kullanılması teşvik edildi.

6 Şubat Depremi ve Sonrası

2023 yılı, Türkiye'nin büyük bir doğal afet olan **6 Şubat Depremi** ile karşı karşıya kaldığı bir yıl oldu. Bu deprem, yapı ve enkaz atıklarıyla ilgili atık yönetimi gereksinimlerini artırdı. Afet sonrası atık yönetimi stratejileri, çevresel açıdan büyük bir ihtiyaç haline geldi.

Yenilenebilir Enerji Yatırımları ve Fosil Yakıtlardan Uzaklaşma

2023 yılında Türkiye’de **yenilenebilir enerji** alanında büyük yatırımlar yapıldı ve fosil yakıtlardan uzaklaşma kararı hız kazandı. Türkiye'nin güneş ve rüzgar enerjisine yaptığı yatırımlar, enerji sektöründe dönüşümü teşvik etti.

Döngüsel Ekonomi ve Geri Dönüşüm Stratejileri

2023 yılında Türkiye, **döngüsel ekonomi** odaklı politikalarını güçlendirdi. **Atık Elektrikli ve Elektronik Eşyaların (AEEE)** geri dönüşümü konusunda yeni düzenlemeler getirilerek, şirketlerin bu atıkları verimli şekilde geri kazanmaları hedeflendi.



Karbon Fiyatlandırması ve Ticaret Sistemleri

2023 yılında Türkiye’de **karbon fiyatlandırması** ve **karbon ticareti** sistemlerinin hayata geçirilmesi üzerine çalışmalar hızlandı. Paris İklim Anlaşması doğrultusunda Türkiye, karbon emisyonlarını azaltma hedeflerine ulaşmak için emisyon ticareti sistemleri geliştirmeye başladı.

Yeşil Finansman ve Sürdürülebilir Yatırımlar

2023 yılı, Türkiye’de **yeşil finansman** ve **sürdürülebilir yatırımlar** açısından büyük ilerlemelerin yaşandığı bir yıl oldu. **Yeşil tahviller** gibi araçlar, sürdürülebilir projelerin finansmanında önemli rol oynadı.

Çevresel Sosyal ve Yönetişim (ESG) Raporlaması

2023 yılında Türkiye’deki şirketler, **Çevresel, Sosyal ve Yönetişim (ESG)** raporlamalarına daha fazla önem vermeye başladı. Şirketler, çevresel ve sosyal performanslarını uluslararası standartlara uygun şekilde raporlamaya odaklandı.



STRATEJİMİZ VE DEĞER YARATMA MODELİMİZ

Akademi Çevre olarak sürdürülebilirlik, ana iş stratejimizin odak alanı arasında yer alır. Faaliyetlerimizi paydaşlarımız için değer yaratma ve topluma katkı sağlama ilkeleri ile paralel yürütüyoruz. 2023 yılında, sürdürülebilirlik önceliklerimizi gözden geçirerek paydaşlarımızın bu alandaki beklentilerini yeniden değerlendirdik. Değişen düzenlemelere uyum sağlama kapasitemizi güçlendirmek ve toplumsal ihtiyaçları daha etkin karşılayabilmek amacıyla yeni bir stratejik yol haritası oluşturduk. Bu doğrultuda, sürdürülebilirlik odak alanlarımızı yeniden yapılandırdık ve her alan için temel performans göstergelerimizi ve hedeflerimizi revize ederek, katkı sağladığımız Sürdürülebilir Kalkınma Amaçlarını (SKA) belirledik.

Yeni stratejimiz çerçevesinde, tüm paydaşlarımızın beklentilerini karşılamayı, sürdürülebilirlik performansımızı sade, anlaşılır ve uluslararası standartlara uyumlu göstergelerle şeffaf bir şekilde paylaşmayı hedefliyoruz. Sürdürülebilirlik stratejimizi belirlerken yerel ve küresel birçok standart ve rehberden faydalandık. Referans aldığımız temel kaynaklar arasında Birleşmiş Milletler Küresel İlkeler Sözleşmesi (United Nations Global Compact - UNGC) gereklilikleri, Karbon Saydamlık Projesi (CDP) İklim Değişikliği Rehberi yer almaktadır.

Ayrıca, sürdürülebilirlik ile bağlantılı tüm risk ve fırsatları kapsamlı bir şekilde değerlendirerek iş süreçlerimize entegre ettik. Bu kapsamlı yaklaşımımızla, sürdürülebilir kalkınmaya yönelik katkımızı artırmayı ve topluma daha iyi hizmet sunmayı taahhüt ediyoruz.



DEĞER YARATMA MODELİMİZ

DIŞ FAKTÖRLER

Ekonomik Gelişmeler, Sektörel Gelişmeler, Otoritelerin Düzenlemeleri ve Yasal Değişiklikler Diğer Faktörler

GİRDİLER

- **Finansal Sermaye:** Kaynaklarda çeşitlilik ve güçlü likidite, sürdürülebilir operasyonel kârlılık, güçlü finansal yapı
- **İnsan Sermayesi:** Çalışana yatırım, fırsat eşitliği, sosyal yan haklar
- **Doğal Sermaye:** İş süreçlerine entegre sürdürülebilirlik stratejisi, çevresel ve sosyal etki değerlendirmesi, 2053 Net Sıfır ve hedefi ve stratejisi
- **Entelektüel Sermaye:** Sektörel uzmanlık, bilgi birikimiyle geliştirilen danışmanlık hizmetleri, farklı uzmanlıklara sahip işgücü, çevre mevzuatlı kapsamında inovatif çözümler geliştirme yetkinliği
- **Sosyal Sermaye:** Uzun soluklu paydaş iletişimi, inovasyona destek, farklı platformlarda deneyim paylaşımı, sosyal sorumluluk projeleri

MİSYON

VİZYON

AÇ İş Modeli Çıktıları

- Entegre Atık Yönetimi
- Geri Dönüşüm ve Geri Kazanım
- Çevre Danışmanlığı
- Laboratuvar
- Atık Taşıma Lojistiği

SAYISAL DEĞER VEREBİLECEĞİMİZ VERİLER

- **Ekonomik Katkı:** Geri dönüşüm faaliyetleriyle hem müşterilerimize hem de Türkiye ekonomisine yaratılan değer.
- **Çevresel Katkı:** Atıkların çevreye zarar vermeden işlenmesi ve geri kazanımı ile doğal kaynaklar korunması ve karbon ayak izi azaltılması.
- **Sosyal Katkı:** Sürdürülebilirlik eğitimi ve toplumsal farkındalığın artırılması, özellikle çocuklara ve gençlere çevre bilinci aşılayan projelerin uygulanması
- **Paydaş Katılımı:** Müşterilere özel çevre çözümleri sunarak, onların sürdürülebilirlik hedeflerine ulaşmalarına destek olunur. Ayrıca, yerel yönetimler ve uluslararası kuruluşlarla iş birliği yapılır.



SÜRDÜRÜLEBİLİRLİK VE İNOVASYON

Akademi Çevre, sürekli olarak döngüsel ekonomi ilkelerine dayalı çözümler geliştirir ve inovasyona dayalı projelere yatırım yapar. Çevreye duyarlı iş yapış biçimiyle, kaynakların verimli kullanılmasını ve atıkların geri kazanılmasını sağlayarak sürdürülebilir değer yaratır.

STRATEJİMİZ VE DEĞER YARATMA MODELİMİZ

Akademi Çevre olarak misyonumuz doğrultusunda geliştirdiğimiz stratejiler, dögüsel ekonomiye katkı sağlamak ve uzun vadeli değer yaratmak üzerine kuruludur. Şirketimizin faaliyetleri, yenilikçi atık yönetimi çözümleri sunarak topluma, ekonomiye ve çevreye olan etkileri en üst düzeyde olumlu kılmayı hedeflemektedir. Değer yaratma modelimiz; paydaşlarımızla kurduğumuz güçlü iş birliği, teknolojiye yapılan yatırımlar, Ar-Ge çalışmaları, entegre hizmet yapımız ve çevresel etkileri azaltan iş süreçlerimizle şekillenmektedir. Bu model, hem ekonomik hem de sosyal boyutta sürdürülebilir büyümeyi desteklemekte, aynı zamanda Akademi Çevre'nin sektördeki lider pozisyonunu pekiştirmektedir.

İklim değişikliğinin günümüzün ve geleceğin en önemli sorunu olduğunu görmekteyiz. Kontrolsüz kaynak kullanımı ve atıkların alıcı kaynaklar ile ekosistem üzerindeki olumsuz etkileri, dünyada gıda ve su krizinin birçok ülkede çevresel bir tehdit haline gelmesine yol açmıştır. Gerekli tedbirler alınmadığı takdirde, bu sorun katlanarak büyüyecektir. Atıkları değerlendirerek hammadde olarak üretime yeniden kazandırılması konusundaki yatırımlarımız ve çalışmalarımız hızla devam ederken, kaynakta azaltma ve dögüsel ekonomiye katkı sağlama konusundaki çalışmalarımızla da sürdürülebilir bir geleceğin inşası için titizlikle çalışıyoruz.

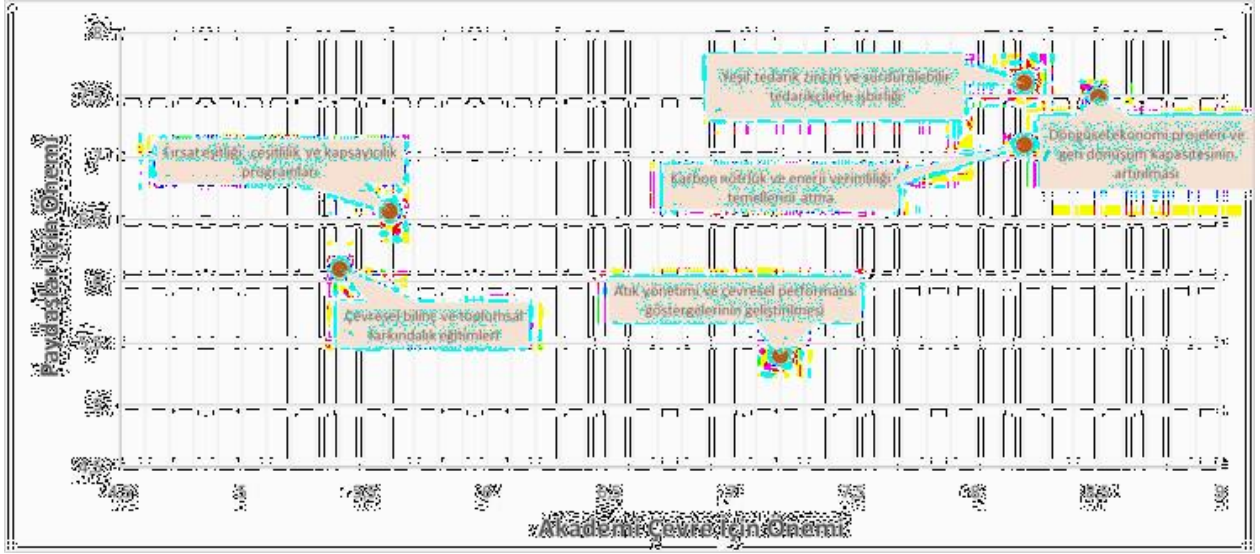
Bu doğrultuda, tüm tesislerimizde ve süreçlerimizde Sıfır Atık ve Dögüsel Ekonomi amaçları çerçevesinde çalışmalara öncülük etmekte ve tüm paydaşlarımızı bilinçlendirerek inovatif projelere imza atmaktayız. Karbon emisyonlarının takibi ve azaltılması konusunda da öncü çalışmalarla yolumuza devam etmeyi hedefliyoruz.

Akademi Çevre, yıllık 1,2 milyon ton atığın geri dönüştürülmesini ve ekonomiye kazandırılmasını sağlamaktadır. Enerji verimliliği projeleriyle karbon emisyonlarını %18 oranında azaltmayı başarmıştır. Türkiye genelinde 20'den fazla şehirde birçok kurumsal müşteriye entegre atık yönetimi hizmeti sunmakta, çevre mevzuatlarına uygun olarak raporlanan atık işleme faaliyetleriyle çevresel uyumluluğu sürdürmektedir.

Akademi Çevre'nin değer yaratma süreci sonucunda, paydaşlar için ekonomik, çevresel ve sosyal katkılar oluşturulur. Geri dönüşüm faaliyetleriyle hem müşterilere hem de Türkiye ekonomisine değer yaratılırken, atıkların çevreye zarar vermeden işlenmesi sayesinde doğal kaynaklar korunur ve karbon ayak izi azaltılır. Ayrıca, sürdürülebilirlik eğitimi ve toplumsal farkındalık projeleriyle özellikle genç nesillere çevre bilinci aşılanır. Müşterilere özel çevre çözümleri sunarak sürdürülebilirlik hedeflerine ulaşmalarına katkı sağlamakta ve yerel yönetimlerle birlikte uluslararası kuruluşlarla iş birlikleri geliştirmektedir.

Son olarak, Akademi Çevre, dögüsel ekonomi ilkelerine dayalı inovasyon projelerine yatırım yaparak, kaynakların verimli kullanılması ve atıkların geri kazanılmasını sağlayan sürdürülebilir bir iş modeli benimsemektedir. Bu yaklaşım, şirketin çevreye duyarlı iş yapma biçimiyle sürekli olarak yenilikçi çözümler geliştirmesine olanak tanımaktadır.

2023 yılında, sürdürülebilirlik stratejimiz kapsamında önceliklerimizi gözden geçirdik. 2022 yılında, paydaş beklentileri ve önerileri doğrultusunda belirlediğimiz önceliklerimizi, yeni stratejik alanlarımıza göre gruplandırdık.



STRATEJİMİZ VE DEĞER YARATMA MODELİMİZ

Akademi Çevre olarak önceliklendirme analizi sonuçlarına göre belirlenen sürdürülebilirlik ile ilgili yüksek öncelikli alanlarımız aşağıda sunulmaktadır.

Öncelikli Alan	Hedef	Öncelikli Adımlar	İlgili SKA
Karbon Nötrlük ve Enerji Verimliliği Temellerini Atma	Yenilenebilir enerji kullanımını artırma projelerine başlamak ve enerji verimliliği çalışmalarıyla karbon emisyon azaltım stratejilerine katkı sağlamak.	Tüm tesislerde enerji verimliliğini %10 artırmak, yenilenebilir enerji kaynaklarının kullanımına yönelik altyapı çalışmalarına başlamak.	SKA 13 (İklim Eylemi), SKA 7 (Erişilebilir ve Temiz Enerji)
Döngüsel Ekonomi Projeleri ve Geri Dönüşüm Kapasitesinin Artırılması	Geri dönüşüm oranını %10 artırarak döngüsel ekonomiye katkı sağlamak ve atıkların yeniden değerlendirilmesine yönelik projeler başlatmak.	Elektronik atık ve tehlikeli atıklarda geri dönüşüm süreçlerini optimize etmek ve ATY projelerinde kapasite artırıcı çalışmalar yapmak.	SKA 12 (Sorumlu Tüketim ve Üretim), SKA 9 (Sanayi, Yenilikçilik ve Altyapı)
Fırsat Eşitliği, Çeşitlilik ve Kapsayıcılık Programları	Kadın çalışan oranını artırmaya yönelik programları başlatmak ve iş yerinde çeşitliliği teşvik eden inisiyatifler geliştirmek.	Kadın istihdamını ve liderlik pozisyonlarındaki oranını %10 artırmaya yönelik girişimlere başlamak, kapsayıcı iş kültürünü destekleyecek eğitim programları düzenlemek.	SKA 5 (Toplumsal Cinsiyet Eşitliği), SKA 8 (İnsana Yakışır İş ve Ekonomik Büyüme)
Yeşil Tedarik Zinciri ve Sürdürülebilir Tedarikçilerle İş Birliği	Sürdürülebilir tedarik zinciri süreçlerinin %30'unu çevre dostu malzemelerle desteklemek.	Tedarik zincirindeki sürdürülebilirlik gerekliliklerini belirlemek ve 2023 yılında en az %30 oranında çevre dostu tedarikçi ile çalışmak.	SKA 12 (Sorumlu Tüketim ve Üretim)
Çevresel Bilinç ve Toplumsal Farkındalık Eğitimleri	Türkiye genelinde çevresel bilinç oluşturmak amacıyla 2023 yılında en az 10.000 çocuğa ve gence çevre eğitimi sağlamak.	Yerel okullar ve topluluklarla iş birliği yaparak çevre bilinci kazandıran etkinlikler düzenlemek, çocuk ve gençlere yönelik farkındalık projeleri başlatmak.	SKA 4 (Nitelikli Eğitim), SKA 11 (Sürdürülebilir Şehirler ve Topluluklar)
Atık Yönetimi ve Çevresel Performans Göstergelerinin Geliştirilmesi	Çevresel performans göstergelerini izlemek ve bu verilerle raporlama süreçlerini güçlendirmek.	Atık yönetimi, enerji verimliliği ve geri dönüşüm verilerini daha kapsamlı izlemek ve çevresel performans raporlamasına yönelik veri altyapısını iyileştirmek.	SKA 12 (Sorumlu Tüketim ve Üretim)



SÜRDÜRÜLEBİLİR ENTEGRE ATIK YÖNETİMİ FAALİYETLERİ

Faaliyetlerimizde toplam karbon ayak izimizin azaltılması ve doğal kaynakların korunması için gösterdiğimiz çabalarımızla sürdürülebilirlik taahhüdümüzü sürekli olarak gerçekleştirmeyi ve performansımızla sektörümüze ilham veren lider bir şirket olmayı amaçlıyoruz. Bu amaçla çevresel etkimizi ölçüyor, raporluyor, sürdürülebilir gelişme ve sürekli iyileştirme yaklaşımıyla küresel çevre sorunlarının doğal kaynaklar üzerinde yarattığı baskıyı en aza indirmeyi hedefliyoruz.

Akademi Çevre olarak artan nüfus ve bunun beraberinde getirdiği, kullanımının düzensiz olması sonucu doğal kaynak temininde yaşanan sorunları gidermek için üzerimize düşen sorumluluğun farkında olup, bu doğrultuda kullanılan kaynakları en aza indirmeyi amaçlamakta ve bu doğrultuda faaliyetlerimizi etkin bir şekilde sürdürmeye gayret göstermekteyiz.

Akademi Çevre'nin çevresel öncelikli başlıkları aşağıda sıralanmaktadır;

- Çevresel yasalara uyum,
- İklim değişikliği ve enerji yönetimi,
- Operasyonel verimlilik,
- Değer zincirinde sürdürülebilirlik,
- Döngüsel ekonomi ve doğal kaynak yönetimidir.

Akademi Çevre olarak, tüm faaliyetlerimizde ISO 14001 Çevre Yönetim Sistemi ve ISO 45001 İş Sağlığı ve Güvenliği Yönetim Sistemlerini benimseyerek uygulamaya yönelik politika ve prosedürleri hazırlamış bulunmaktayız. Aynı zamanda, bu sistemlerin sürekli iyileştirilmesini sağlamak amacıyla gerekli programlar oluşturulmakta ve uygulamaları düzenli olarak takip edilmektedir.

Akademi Çevre olarak, Çevre Yönetim Sistemi kapsamında;

- Faaliyetleri sonucunda oluşan atıkları mümkün olduğunca geri kazanmakta,
- Tesislerin verimliliğini en üst seviyede tutarak kayıpları azaltmak için gelişen teknolojiyi takip etmekte,
- Sürekli iyileştirme çalışmaları sonucunda doğal kaynak kullanımını minimize etmeye çalışmakta,
- Çevre performansımızı sürekli olarak artırmakta,
- Yeni yatırımlar söz konusu olduğunda çevresel etkileri göz önünde bulundurmaktayız

Çevre bilincinin kurum kültürüne yerleşmesi için tüm tesislerimizde her yıl 12 saat çevre eğitimi verilmektedir. 2023 yılında aldığımız hiçbir çevre cezası bulunmamaktadır.

Akademi Çevre olarak operasyonel faaliyetlerimizden kaynaklanan çevresel etkileri en aza indirmek için çeşitli izleme yöntemleri uygulamaktayız. Bu amaçla, tesis ve binalarımızdaki doğalgaz, elektrik, su tüketimlerini ve oluşan atık miktarını periyodik olarak takip etmekteyiz. Ayrıca, ISO 14064-1 Sera Gazı Hesaplama ve Doğrulama Standardı'na göre her yıl sera gazı emisyonlarını hesaplayarak karbon ayak izi raporumuzu yayınlamaktayız.

Akademi Çevre olarak, çevresel etkilerimizi azaltma hedefi doğrultusunda enerji verimliliği çalışmalarını sürdürmekte ve yenilenebilir enerji kaynaklarına yapılan yatırımlara öncelik veriyoruz. Gerçekleştirdiğimiz tesis yatırımlarında enerji verimliliğini sağlayan teknolojileri benimseyerek karbon emisyonlarımızı kontrol altında tutmaya özen gösteriyoruz. Ayrıca, 2019 yılından bu yana kendi tesislerimizde kullanılan enerjiyi yenilenebilir kaynaklardan elde etme amacıyla güneş enerjisi sistemlerine yatırım yapmaktayız. Şu an için pilot bir bölgede faaliyete geçirdiğimiz güneş enerjisi sistemimizi, tüm tesislerimizde uygulamak için gerekli altyapı çalışmalarını sürdürmekteyiz.



KALİTE YÖNETİMİ



YÖNETİM SİSTEMİ STANDARTLARI BELGELERİ

AKADEMİ ÇEVRE TUZLA TESİSİ

BELGE ADI	İLK ALINIŞ TARİHİ
ISO 9001:2015 Kalite Yönetim Sistemi	2011
ISO 10002:2015 Müşteri Memnuniyeti Yönetim Sistemi	2014
ISO 14001:2015 Çevre Yönetim Sistemi	2011
ISO 15713:2009 Gizli Malzemenin Güvenli İmhası	2012
ISO 22301:2019 Toplumsal Güvenlik-İş Sürekliliği Yönetim Sistemi	2020
ISO 26000:2010 Sosyal Sorumluluk Yönetim Sistemi	2020
ISO 27001:2013 Bilgi Güvenliği Yönetim Sistemi	2013
ISO 50001:2018 Enerji Yönetim Sistemi	2023
OHSAS 18001-ISO 45001:2018 İş Sağlığı ve Güvenliği Yönetim Sistemi	2011

AKADEMİ ÇEVRE İZMİR TESİSİ

BELGE ADI	İLK ALINIŞ TARİHİ
ISO 9001:2015 Kalite Yönetim Sistemi	2020
ISO 10002:2015 Müşteri Memnuniyeti Yönetim Sistemi	2020
ISO 14001:2015 Çevre Yönetim Sistemi	2020
ISO 22301:2019 Toplumsal Güvenlik-İş Sürekliliği Yönetim Sistemi	2020
ISO 45001:2018 İş Sağlığı ve Güvenliği Yönetim Sistemi	2020

AKADEMİ ÇEVRE ATY TESİSİ

BELGE ADI	İLK ALINIŞ TARİHİ
ISO 9001:2015 Kalite Yönetim Sistemi	2022
ISO 14001:2015 Çevre Yönetim Sistemi	2022
ISO 45001:2018 İş Sağlığı ve Güvenliği Yönetim Sistemi	2022

AKADEMİ ÇEVRE-TUZLA MERKEZ LABORATUVARI

BELGE ADI	İLK ALINIŞ TARİHİ
ISO 17025:2017 Deney ve Kalibrasyon Laboratuvarlarının Yetkinliği İçin Genel Gereklilikler	2020

AKADEMİ ÇEVRE-MANİSA ŞUBE LABORATUVARI

BELGE ADI	İLK ALINIŞ TARİHİ
ISO 17025:2017 Deney ve Kalibrasyon Laboratuvarlarının Yetkinliği İçin Genel Gereklilikler	2020

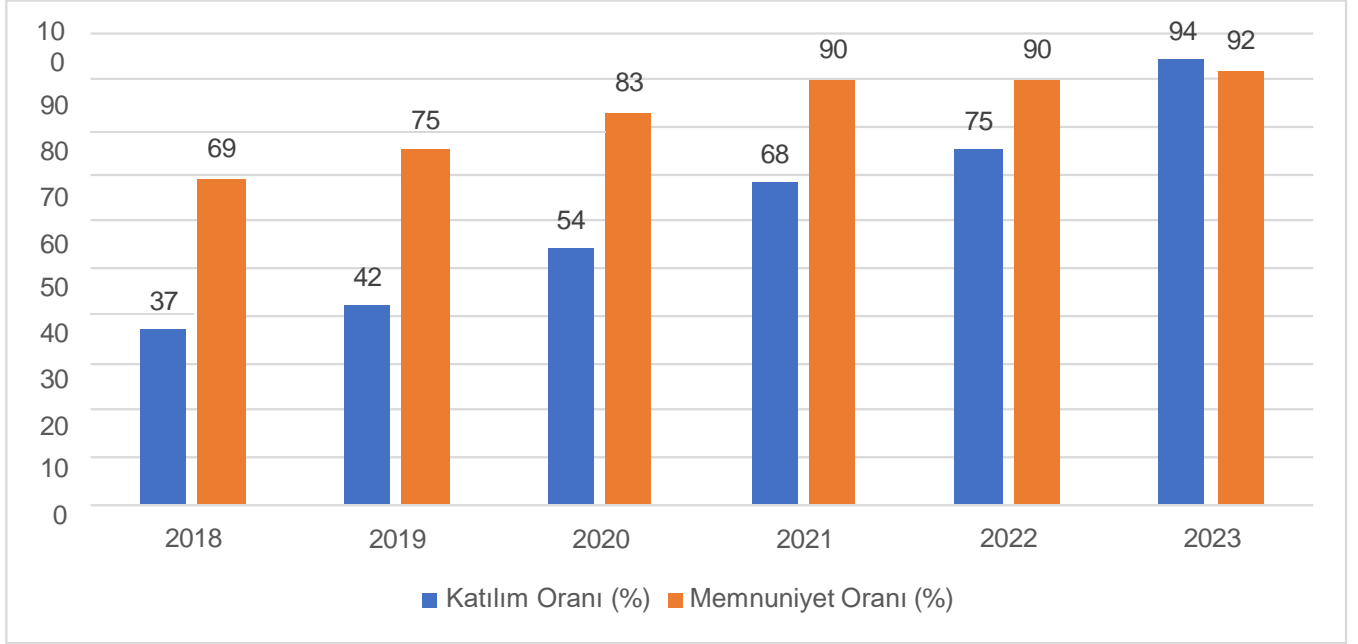


MÜŞTERİ MEMNUNİYETİ

Müşteri memnuniyetini ISO 10002 Müşteri Memnuniyeti Yönetim Sistemi kapsamında hazırladığımız prosedürlere göre yönetiyor, müşterilerimize yönelik düzenli olarak anketler yapıyoruz. Şikâyet ve itirazları en kısa zamanda değerlendirerek çözüme kavuşturuyor ve bu doğrultuda müşterilerimize geri bildirimde bulunuyoruz. Müşterilerimizle kurduğumuz bağları sağlam temeller üzerine inşa etmeyi, bağımsız, güven uyandıran duruşumuz ve teknik yetkinliğimiz ile müşteri memnuniyetini sürekli

kılmayı hedefliyoruz. Sağlam temellere sahip müşteri ilişkilerimiz doğrultusunda uzun vadeli işbirlikleri sağlarken, her yeni işbirliğimizin faaliyet sektörümüz ve bu sektöre bağlı diğer alanlar için bir gelişim imkanı yaratacağına inanıyoruz. Bu bilinç gereği, müşterilerimiz ile ilişkilerimizi her daim iyileştirmeye çalışan bir anlayışla, düzenli olarak müşteri memnuniyeti anketleri yaparak, hizmet kalitemizi kontrol edip, sonuçları analiz ediyor ve geliştirme adımlarını üst yönetim başta olmak üzere tüm seviyelerde takip ediyoruz.

Bu yaklaşım doğrultusunda, düzenli olarak gerçekleştirdiğimiz müşteri memnuniyeti anketleri ile hizmet kalitemizi belirli aralıklarla değerlendiriyoruz.





DOĞAL KAYNAK YÖNETİMİ

Gelecek nesillere temiz bir çevre bırakabilme amacıyla doğal kaynakları verimli bir şekilde kullanmaya önem veriyor, tükettiğimiz enerjinin çevresel etkilerini en aza indirme hedefiyle çalışıyoruz. Yenilenebilir kaynakların kullanımına yönelik çabalarımızı artırıyor ve belirlediğimiz hedeflere odaklanıyoruz. 2022 yılında planladığımız, Kocaeli'deki ATY Tesisi'nin 2023 yılında tamamıyla güneş enerjisiyle elektrik ihtiyacını karşılama hedefimizi büyük çoğunlukla gerçekleştirdik, Mart ayında GES ünitesi devreye alındı ve bu ünitenin işletmesi ile ilgili iyileştirmelere devam ediyoruz. Enerji ihtiyacımızı tüm tesislerimizde izliyor ve düzenli olarak takip ediyoruz. Tuzla Entegre Tesisimizde faaliyet alanlarında bulunan sayaçlar ve analizörler aracılığıyla tüketilen enerjiyi sürekli olarak izleyip, düzensiz veya verimsiz tüketimleri günlük olarak raporluyor ve düzeltici faaliyetleri uyguluyoruz. Ofislerimizde enerji verimliliği uygulamalarına geçiyor ve bu konuda çalışanlarımıza düzenli eğitimler veriyoruz. Ayrıca, kullanılan makine ve

ekipmanlarımızın düzenli etütlerini gerçekleştiriyor, verimli çalışmalarını sağlamak için geliştirdiğimiz yöntemleri uyguluyoruz.

Enerjinin verimli kullanımı daha az çevre kirliliğine sebep olarak verilen taahhütleri yerine getirmekte büyük rol oynamaktadır. Akademi Çevre 2023 yılında enerji verimliliğini ön plana çıkartarak Enerji Yönetim Sistemi'ni kurmuştur. Bu kapsamda üretimde kullanılan motorlar, ısıtma ve soğutma sistemleri, havalandırma sistemleri gibi birçok faaliyet incelenerek enerji hesaplamaları yapılmıştır. 2023 yılı için yatırım planına alınarak iyileştirmelerin yapılması amacıyla verimli enerji kullanımı ön plana çıkarılmıştır. Enerji kullanımının etkin bir şekilde yönetilmesini sağlamak çevre kirliliğini azaltmaya katkıda bulunmanın yanında işletme maliyetlerini de düşürmekte önemli bir rol oynamaktadır. Yapılan enerji hesaplamaları ve alınan verimli enerji kullanımı önlemleri ile şirketimizin karbon ayak izini azaltmasına ve çevresel sürdürülebilirlik hedeflerine ulaşmasına katkı sağlamaktadır.



EMİSYON YÖNETİMİ



Akademi Çevre gerçekleştirdiği yatırımlar ile faaliyetlerindeki kapasitesini artırmaktadır. Sera gazı emisyonlarında ise artış gerçekleşmektedir. Şirketimizin faaliyetlerindeki artış sonucu ortaya çıkan sera gazı emisyonu kadar, atık olarak ortaya çıkan ürünlerin geri dönüşümü ile doğal kaynak kullanımını azaltmaktadır. Doğadan karşılanacak ham maddenin yerine katma değerli ikincil ham madde üretimi gerçekleştirilerek enerji, su, insan gücü gibi birçok kaynaktan tasarruf edilmesini sağlamaktadır.

Sera Gazı Emisyonları (tCO ₂ e)	2018	2019-2020	2021	2022	2023
Kapsam 1 (Doğrudan)	532	647	1.219	1.903,40	2.138,92
Kapsam 2 (Enerji Dolaylı)	122	194	129	103,45	150,33
Kapsam 1+2	654	841	1.348	2006,45	2.289,25
Kapsam 3 (Diğer Dolaylı)	370	317	669	1757,7	2.326,53
Toplam	1.024	1.158	2.017	3.764,55	4.615,78

Akademi Çevre bünyesinde 2023 yılı içerisinde yapılan geri dönüşüm faaliyetleri sonucu toplamda 7.284,34 ton Hurda Alüminyum, Hurda Demir ve Bakır geri dönüştürülmüştür. Böylelikle geri dönüştürülen kadar malzemenin birincil kaynaklardan elde edilmesinin önüne geçilmiş olup, kullanıcı tarafında bu malzemelerin kullanılması birincil kaynaktan alınmasına oranla toplamda 22.724,37 ton CO₂e emisyon azaltımı sağlanmıştır.

Geri Dönüştürülen Malzeme	Miktar (ton)	Birincil Üretim Emisyonlar (tCO ₂ e)	İkincil Üretim Emisyonlar (tCO ₂ e)	Fark (Önlenen Emisyonlar) (tCO ₂ e)
Alüminyum	1.698	15.490,25	1.697	13.793,26
Bakır	880,62	4.403,11	880,62	3.552,48
Hurda Demir	2.639	9.718,59	4.309,96	5.408,63
TOPLAM	5.217,62	29.611,95	6.887,58	22.724,37

Geri Dönüştürülen Malzeme	Birim Emisyon Azaltımı (tCO ₂ e/ton ürün)
Alüminyum	8,12
Bakır	4,00
Hurda Demir	2,05

ATIK YÖNETİMİ

Günümüzde daha önce de olduğu gibi sanayileşme ve nüfus artışı sebebiyle doğal kaynaklar bilinçsizce daha da fazla tüketilmekte ve bunun sonucunda atık miktarında durdurulamaz bir artış meydana gelmektedir. Tüketiciler açısından değeri kalmayan atıklar doğaya rastgele atıldığında hem çevre hem de insan sağlığı üzerinde ciddi bir tehdit oluşturmaktadır. Bu olumsuz etkilerin azaltılması ve hatta mümkünse ortadan kaldırılması için öncelikli olarak tehlikeli ve kimyasal atıklar olmak üzere her



Atık Hiyerarşisi

Vizyonumuz doğrultusunda atık oluşumunu önleme konusunda verdiğimiz danışmanlık hizmetleri ile en önemli atık hiyerarşisi adımları olan atık önleme, azaltma ve yeniden kullanım için de çözümler sunmaktayız. Akademi Çevre olarak Çevre Kanunu'na bağlı yayınlanan yasal gereklilikler ve standartlar çerçevesinde 700'den fazla atık kodu konusunda atık işleme tesislerimizde geri dönüşüm ve geri kazanım

türlü atığın iyi yönetilmesi konusu önemini her geçen gün artırmaktadır. Ancak artık günümüzde bu atıklar eskiden olduğu gibi 'çöp' olarak nitelendirilmemekte ve ikincil hammadde kaynağı olarak değer görmektedirler. Bu yaklaşımda öne çıkan olgu atık yönetimi hiyerarşisidir.

Atık yönetimi hiyerarşisi en çok tercih edilmesi gerekenden en az tercih edilene göre Önleme, Yeniden Kullanım, Geri Dönüşüm, Geri Kazanım ve Bertaraf başlıklarından oluşmaktadır. Belirli bir prosedürle yönetilmesi gereken atıklar için öncelikle oluşumunu engellemeye yönelik çabalar artırılmalıdır. Atık oluşumunu önleme amacıyla bilinçlendirme çalışmaları ve teknolojik iyileştirmeler gibi yöntemler kullanılmalıdır. Eğer atık oluşumu engellenemiyorsa, miktarı azaltılmaya çalışılmalı ve azaltılamıyorsa yeniden kullanımı teşvik edilmelidir. Geri dönüşümü mümkün olan atıklar kaynağında ayrı toplanmalı ve ikincil hammadde olarak işlenmek üzere geri dönüştürülmelidir. Geri dönüştürülmesi mümkün olmayan atıklar ise enerji geri kazanımı için uygun işlemlere tabi tutulmalıdır. Atık hiyerarşisine göre, günümüz atık yönetiminde en az tercih edilen ve uygun bulunmayan yöntem, atıkların düzenli depolama sahalarında bertaraf edilmesidir.

faaliyetleri için yetkilendirildik ve bu kapsamda ikincil hammadde üretimi gerçekleştirmekteyiz. En son teknolojileri kullanarak, ekonomik değeri olan atıkları hammaddeye dönüştürerek, bu materyalleri tekrar piyasaya sunuyoruz. Bu yaklaşımımızla hem ulusal hem de küresel ölçekteki müşterilerimizin sürdürülebilirlik çabalarına aktif bir katkı sağlıyoruz

ÇALIŞAN VE İNSAN HAKLARI



Kapsayıcılık / Çeşitlilik

İnsan haklarına saygı çerçevesinde, tüm bireylere eşit fırsatlar tanımaya ve toplumsal cinsiyet eşitliğine katkı sağlamaya özen göstermekteyiz. Elektronik Atık Geri Dönüşüm Bölümünde çalışan tüm personellerimiz kadınlardan oluşmaktadır. Toplumsal cinsiyet eşitliğine destek verme hedefimizi geliştirmek amacıyla, gelecek yıllarda şirket genelinde kadın istihdamını artırmayı hedefliyoruz.

Eğitim Düzeyine Göre Toplam İşgücü (Sayı)	2018	2019	2020	2021	2022	2023
İlköğretim	50	69	70	75	57	96
Lise	125	170	210	195	105	44
Üniversite ve Üstü	35	85	85	80	76	60

Yaş Grubuna Göre Çalışanlar	2018	2019	2020	2021	2022	2023
Yaş aralığı	2018	2019	2020	2021	2022	2023
18-30	70	134	143	138	58	38
30-45	105	155	157	162	100	93
45+	35	35	65	50	80	69

Eğitim Düzeyine Göre Toplam İşgücü (Sayı)	2018	2019	2020	2021	2022	2023
Üst Yönetim						
Kadın	8	8	10	10	6	2
Erkek	15	15	15	15	14	7
Orta Düzey Yönetim						
Kadın	10	14	20	20	12	10
Erkek	11	20	24	25	27	31

Cinsiyete Göre İşe Yeni Alınan Çalışanlar	2018	2019	2020	2021	2022	2023
Kadın	20	27	13	15	27	10
Erkek	50	75	18	35	124	67

Engelli Çalışanlar	2018	2019	2020	2021	2022	2023
Kadın	0	0	0	0	0	2
Erkek	1	2	2	1	1	3



YETENEK VE PERFORMANS YÖNETİMİ

Akademi Çevre olarak hedeflerimizin gerçekleşmesinde, başarımızın kaynağı olarak başta çalışanlarımız gelmektedir. Bu nedenle bizim için en önemli kaynak insandır. Yaptığımız işi bir iş olmaktan çok, bir sosyal sorumluluk olarak görüyoruz. Çevre ile ilgili sorunların çözümünün bir parçası olmaktan son derece gurur duyuyor ve keyif alıyoruz. Her geçen gün büyüyen ailemize bizimle aynı misyon, vizyon ve değerleri ilke edinmiş yeni fertlerin katılması ise bizleri ayrıca heyecanlandırıyor.

İnsan sermayesini daha etkin bir şekilde kullanmanın anahtarı olan tecrübe, bilgi ve beceri gibi değerlerin toplamının farkındalığıyla hareket ediyoruz. Çalışanlarımızın, en büyük gücümüz olduğunu ve üretim süreçlerimizin verimli bir şekilde işleminde temel bir rol oynadığını biliyoruz. Bu nedenle, çalışanlarımızın kendi alanlarında daha fazla gelişim göstermelerini ve uzmanlaşmaları için her zaman destek sağlıyoruz. Uyumlu bir çalışma ortamının oluşturulması, aidiyet duygusunun güçlendirilmesi ve kişisel gelişimleri için gerekli eğitimleri alabilmeleri için imkânlar sunuyoruz. Çalışanlarımızın mesleki ve kişisel gelişimlerinde örgütsel motivasyonu teşvik edecek ve sürdürülebilirliği odağına alan bir yaklaşım benimsiyoruz. Bu doğrultuda, insan kaynakları stratejimizin temelleri;

- Şirket değerlerimize ve süregelen kültürümüze uygun, kendini geliştirmeye hevesli yetenekleri çalışma arkadaşları olarak kazanmak ve onlarla güvene dayalı uzun vadeli ilişkiler inşa etmek,

- İş ortamımızı çalışanlarımızın kendilerini her yönden geliştirebilecekleri bir akademi haline getirmek,

- Doğuştan gelen özelliklerin ayrımcılığa sebep olamayacağı ve tüm farklılıkların kabul gördüğü uyumlu bir çalışma ortamı yaratmak,

- Şirket çalışanlarımızın yeteneklerini ve yaratıcılıklarını keşfedebilecekleri bir kariyer inşa etmelerinde destek olmak,

- Akademi Çevre'li olmanın prestijini içselleştiren çalışanlarımızla her daim karşılıklı gelişmeyi benimseyen anlayış ortamını sağlamak

Firmamızda, değerini temelinin oluşturduğu emeğin doğru bir şekilde konumlanmasına, dinamik yapıya ve hızlı karar alma yeteneğimize güveniyoruz. Çalışanlarımız arasında sağladığımız yüksek rotasyon becerisi, iş yaşamlarında 360 derece bir perspektif sunarak bilgi ve birikimlerine katkıda bulunmaktadır. Bu bağlamda, Akademi Çevre aile fertleri için her bir çalışanımızın kariyer planlaması, insan kaynakları uzmanlarımız tarafından birebir yapılmaktadır. Çalışanlarımızın potansiyellerini, yeteneklerini, bilgi ve becerilerini göz önünde bulundurarak, kariyer hedeflerine ulaşmaları için yanlarında olmaktan memnuniyet duyuyoruz.



Mentorlük, şirket içi yetkinlik akademisi ve dış kaynaklı mesleki-tekniik eğitimler çalışanlarımızın bilgi ve becerilerini daha üst seviyeye taşımak için kullandığımız araçlardandır.

Mentorlük: Akademi Çevre ailesindeki sektörü bilen, konusunda uzman, alanında güçlü bilgi ve beceri sahibi olan gönüllü mentorlerimizle işe yeni başlayanlar ve rotasyonla bölüm değiştiren çalışanlarımıza kariyer yolunda yetkinliklerini artırarak destek oluyoruz.

Yetkinlik Akademisi: Her yıl insan kaynakları ve ilgili departman yöneticileriyle birlikte yapılan

çalıştaylarda pozisyon bazlı eğitim ihtiyaç analizi yapılmakta ve eğitim konuları belirlenmektedir. Çalışanlarımızın bilgi birikim ve becerilerini bir üst seviyeye taşımayı amaçlayan bu program, hangi pozisyonda çalışırsa çalışsın yaptığı işin firmamıza ve çevreye sağladığı katkı ile ilgili farkındalığı da artırmaktadır.

Dış Kaynaklı Mesleki ve Teknik Eğitimler: Sürekli eğitim anlayışımızla mentorlük ve yetkinlik akademisi programlarımızın yanı sıra alanında uzman eğitim kurumlarından da yıl içinde eğitimler alıyoruz.

Çalışan Eğitimleri - Toplam Saat (insan x saat)	2018	2019	2020	2021	2022	2023
Mavi Yakalı	133	247	272	490	972	976
Beyaz Yakalı	77	77	93	145	90	256
Kadın	70	70	300	55	72	160
Erkek	140	254	65	580	990	1072



İŞ SAĞLIĞI VE GÜVENLİĞİ

İnsana verdiğimiz değeri yansıtan İş Sağlığı ve Güvenliği (İSG) Politikamız ile çalışanlarımıza güvenli, sağlıklı ve refah yükselten bir iş ortamı sunmaktayız. Çalışanlarımıza verdiğimiz değer ve şirket kültürümüz gereği İş Sağlığı ve Güvenliği öncelikli konularımızın başında gelmektedir. Her zaman sıfır iş kazası hedefimiz doğrultusunda güvenli, sağlıklı bir çalışma ortamının oluşturulması ve devamlılığı için büyük bir gayret ile çalışıyoruz. Bu bağlamda, İş Sağlığı ve Güvenliği konusunda yasal gerekliliklere ve uluslararası standartlara tam uyum sağlama konusunu öncelikli olarak ele alıyoruz. Şirket faaliyetlerimizi, İş Sağlığı ve Güvenliği Politikamız ve ISO 45001 İş Sağlığı ve Güvenliği Sertifikamız doğrultusunda yönetiyoruz.

ISO 45001 İş Sağlığı ve Güvenliği yönetim sistemi kapsamında ve 6331 sayılı İş Sağlığı ve Güvenliği Kanunu gereklilikleri doğrultusunda, işçilerden

temsilcilere kadar farklı kademelerde eğitim almış çalışanlarımızın katılımıyla oluşturulan bir ekip ile Tehlike Tanımlama ve Risk Değerlendirme Prosedürüne uygun olarak rutin ve rutin olmayan riskleri detaylı bir şekilde belirliyoruz. Risk önleme hiyerarşisini izleyerek, riski kaynağında ortadan kaldırma, daha az riskli seçenekleri tercih etme, mühendislik önlemleri ve kişisel koruyucu donanımların kullanımı gibi adımları titizlikle değerlendiriyoruz.

Yaşanan kaza ve ramak kala olaylarından elde edilen bilgiler, tehlikeli olay bildirimleri ve gerçekleştirilen denetimler doğrultusunda sürekli iyileştirme çalışmalarımızı sürdürüyoruz. Bu bilgilerin ışığında, mevcut uygulamalarımızı gözden geçirip güncelleyerek, iş sağlığı ve güvenliği performansımızı sürekli olarak artırmayı hedefliyoruz.

Çalışanlara Sunulan İSG Eğitimleri- Toplam Saat (insan x saat)

2018	2019	2020	2021	2022	2023
2.960	4.384	5.120	6298	5581	5971



İş Sağlığı ve Güvenliği farkındalığının oluşturulmasında en önemli unsurun, eğitimler olduğu bilincindeyiz. Bu doğrultuda 6331 sayılı İş Sağlığı ve Güvenliği Kanunu kapsamında “Çalışanların İş Sağlığı ve Güvenliği Eğitimlerinin Usul ve Esasları Hakkında Yönetmelik” kapsamında çalışanlarımıza kişi başına yıllık 16 saatlik İş Sağlığı ve Güvenliği Eğitimi vermekteyiz. Sürekli bilinçlendirme ve hatırlatma prensibimiz ile çalışanlarımıza, Yüksekte Çalışma ve Kurtarma, Yangın Güvenliği, Acil Durum Ekipleri Koruma, Kurtarma ve Tahliye Eğitimi, Kimyasal Maddelerle Yapılan Çalışmalarda İş Sağlığı ve Güvenliği, Elektrik İşlerinde Güvenlik Eğitimi, Güvenli ve Emniyetli Sürüş Teknikleri ve iş başı konuşmaları diğer verdiğimiz eğitimlerdir.

İSG konularını doğrudan denetleyip takip ettiğimiz bir İSG komitemiz bulunmaktadır. İSG komite üyeleri; Genel Müdür Yardımcısı, Ticaret Müdürü, Teknik ve İdari İşler Müdürü, İSG Yöneticisi, Proje Yöneticisi, Satın Alma Uzmanı, İş Yeri Hekimi, İnsan Kaynakları Uzmanı ve bir Çalışan Temsilcisi'nden oluşmakta ve komitemiz haftalık ve aylık toplantılar gerçekleştirmektedir. Komite faaliyetleri ve toplantılarda alınan kararlar ve toplantı raporları üst yönetime düzenli olarak sunulmaktadır.

2020 sene başında tüm lokasyonlarımızda kullanılmak üzere İSG Yönetim Sistemi kapsamında gerekli İSGSİS uygulamasına geçtik. İş Sağlığı ve Güvenliği konusunda tüm bilgilerimizi “İSGSİS” uygulaması üzerinde toplayarak mevcut durumun teknik ve İSG birimleri tarafından dijital ortamda takibine olanak sağladık. Farklı departmanlarımızın da entegre olabildiği bu platformda gerçekleştirdiğimiz eğitimler ve yasal yükümlülükler İnsan Kaynakları ve İSG birimleri tarafından uygulanmakta ve takip edilmektedir. Kişi ve departmandan bağımsız sisteme dayalı yönetilmesi amaçlanan bu uygulama ile İSG kapsamında yürütülen faaliyetlerde periyodik bakımların planlandığı zamanda gerçekleşmesi sağlanmaktadır.

İş Sağlığı ve Güvenliği, üst düzey tarafından benimsenen ve yüksek önem verdiğimiz bir konudur. İSG, Teknik Birim, Operasyon, Üretim, İnsan Kaynakları ve Üst Yönetimin iç ortakları olduğu projede, müdürler ve genel müdür yardımcıları güncel durumu takip edebilmektedir.

İş Sağlığı ve Güvenliği Performansı	2018	2019	2020*	2021	2022	2023
Kayıtlı Kaza Frekansı (Kayıtlı Kazaların Tümü/Toplam çalışma saati)*1.000.000	8,1	2,0	0	18,7	0,85	13,64
Kayıp Günlü Kaza Frekansı (Kayıp Günlü Kaza Adedi/Toplam çalışma saati)*1.000.000	8,1	2,0	0	14,9	0,85	10,9
Kaza Önem Oranı (Kayıp Gün Sayısı/Toplam çalışma saati)*1.000.000	54,9	6,1	0	250,5	15,3	158,31
Ölümlü Kaza	0	0	0	0	0	0

*2020 yılında Covid-19 pandemisinden dolayı şirketimizin kısa çalışma sürecine geçmesiyle kayıtlı iş kazası olmamıştır.

SÜRDÜRÜLEBİLİR YEŞİL TEDARİK ZİNCİRİ POLİTİKASI

Yeşil tedarik zinciri politikamız ile;

Tedarik sürecinin tüm aşamalarında çevre dostu süreçlere odaklanan bir yönetim anlayışı ile alımlarımızı gerçekleştiriyoruz. Malzeme tedarik işlemlerinde doğal kaynaklara en az zarar verme ilkesiyle hareket ediyor ve mümkün olan en düşük çevresel etkiyi sağlamaya özen gösteriyoruz. Üretim sürecinde enerjinin etkin kullanımını, süreç iyileştirmeleri ve temiz üretim uygulamalarını temel alıyoruz. Üretim aşamasında oluşan atıkları azaltma ve çevresel etkileri minimize etme amacıyla çaba sarf ediyor ve çevreye duyarlı ürünlerin üretimini teşvik eden bir yönetim anlayışını benimsiyoruz. Çevre dostu malzemeler kullanarak ürünlerimizi tasarlıyor ve olumsuz çevresel etkileri minimuma indirme amacıyla sürekli olarak çalışmalar yürütüyoruz.

İlgili SKA'lar



Tedarikçilerimizin Sürdürülebilir tedarik zinciri beklentilerimize uygunluklarını sorgulamakta ve süreçlerin politikalara uygunluklarının devamlılığını sağlamaktayız.

Ayrıca;

- ▶ Yasal düzenlemeler
- ▶ Ekosistemdeki bozulmalar
- ▶ Müşteri talepleri
- ▶ Artan rekabet
- ▶ Rekabette avantaj sağlama isteği
- ▶ Atık yönetimi ile maliyet düşüşü sağlama
- ▶ Ürün yaşam döngülerinin kısılması
- ▶ Paydaşların talepleri
- ▶ Şirket politikaları
- ▶ Artan tüketici duyarlılığı

Maddelerini göz önünde bulundurarak sürdürülebilir tedariki sağlıyoruz.

Akademi Çevre olarak ürün veya hizmet alan tedarikçilerimizi birçok parametre üzerinden değerlendiriyoruz. Tüm satın alma operasyonlarımızda, şirketimizin değer alanlarını destekleyen prensiplere önem veriyoruz. Bu kapsamda, evrensel hukuk kurallarına uyan, Birleşmiş Milletler Küresel İlkeler Sözleşmesi'nin 10 ilkesini gözeten, çalışanlarının gelişimini, sağlığını ve güvenliğini önemseyen, adil çalışma koşulları sunan tedarikçilere odaklanıyoruz. Aynı zamanda, kritik kaynakları koruyarak çevresel etkimizi düşürmeye önem veren ve daha temiz bir çevre için çaba harcayan, teknolojiye yatırım yapan tedarikçilerle iş birliği yapmayı esas alıyoruz.

Akademi Çevre olarak yasal uyum, insan hakları, İş Sağlığı ve Güvenliği, çocuk işçi çalıştırılmaması, rüşvet ve yolsuzlukla mücadele, gizlilik ve sürdürülebilirliğin sağlanması, yönetim sistemleri, çevreyi koruma, kirliliğin önlenmesi ve kaynak kullanımının azaltılması hususlarında tedarikçilerimizin uymaları gereken konuları belirledik ve bu konuyu Tedarik Sürdürülebilirlik Politikasında ele aldık.

2023 yılında yapılan yatırımlarımız ile tedarikçi sayımızı 340'a çıkarttık. Yapılan Tedarikçi Değerlendirme Anketi'ne katılım oranı %65 olup, katılan tedarikçilerin %90'ı "Başarılı", %10'u "Gelişmeye Açık" olarak değerlendirilmiş olup "Başarısız" tedarikçimiz bulunmamaktadır.

Akademi Çevre tüm tedarikçilerine çevresel sorumluluğun dünya standartlarında ürünler üretmenin ayrılmaz bir parçası olduğunu belirterek; üretim operasyonlarında, halkın sağlığını ve güvenliğini korurken toplum, çevre ve doğal kaynaklar üzerindeki olumsuz etkiler en aza indirilmesi için uygun standartlarda çalışmaktadır. Bunun yanı sıra gerekli tüm çevresel izinler (örneğin deşarj izleme), onaylar ve tesciller alınarak güncel tutulması ve operasyonel raporlama gerekliliklerinin takip edilmesini sağlamaktadır.

Tedarikçilerimiz kirlenici emisyon ve deşarjları ile atık üretimlerini, kaynakta ayırma veya kirlilik kontrol ekipmanı ekleme gibi uygulamalarla en aza indirgeyecek şekilde çalışmalıdır. Doğal kaynaklar; üretim, bakım ve tesis işlemlerinin değiştirilmesi, malzemelerin ikame edilmesi, yeniden kullanımı, korunması veya geri dönüşümü gibi uygulamalarla korunmalıdır.



TOPLUMSAL YATIRIMLAR

Sürdürülebilirliği iş yapış modelimizle ve stratejimizle birleştirerek; iklim değişikliği, dögüsel ekonomi, atık yönetimi gibi konularda yürüttüğümüz amaca paralel olarak geleceğin temsilcisi çocuklara ve faaliyet içerisinde bulunduğu topluma katkı sağlamak amacıyla çeşitli farkındalık, bilinçlendirme ve gelişim projelerini hayata geçirdik. Bu doğrultuda çevresel ve sosyal etki yaratan projeleri desteklerken bu sosyal sorumluluk bilincini kurumsal kültürün ayrılmaz bir parçası haline getirmektedir.

Sosyal Sorumluluk Projelerimizden Örnekler

Vodafone “Bu Atıklar Kod Yazıyor”

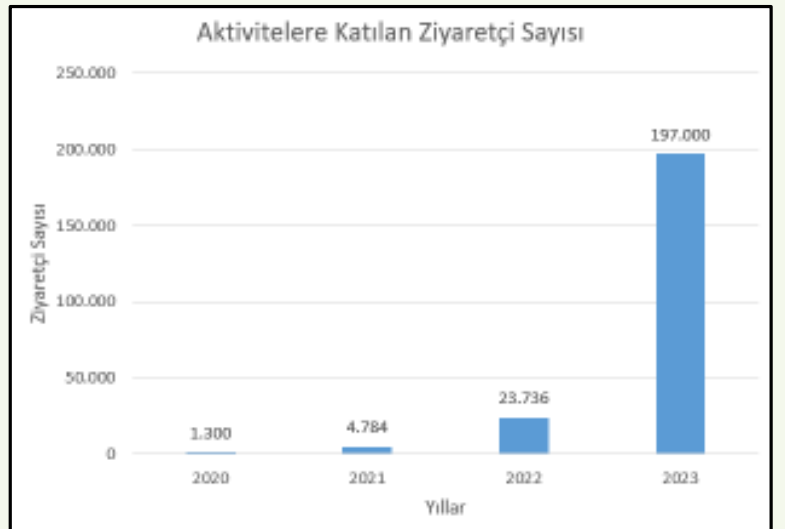


Mayıs 2019'dan bu yana Vodafone'un çözüm ortağı olduğumuz “Bu Atıklar Kod Yazıyor” projesinde, toplanan e-atıkları hem sosyal hem çevresel hem de ekonomik bir değere dönüştürdük. Bu projeye birlikte Türkiye'nin önde gelen birçok firmasıyla iş birliği yaparak büyük bir ekosistem yarattık. İklim değişikliği, dögüsel ekonomi, atık yönetimi gibi konularda yürüttüğümüz misyona paralel olarak geleceğin temsilcisi çocuklara ve toplumumuza katkı sağlamak da bizim için oldukça önemli. Bugüne kadar toplanan e-atıklarla 10 ilde 10 kodlama sınıfı açıldı.

Akademi Çevre KidZania Geri Dönüşüm Merkezi



Sürdürülebilir bir gelecek için geleceğin atık yönetim uzmanlarını yetiştirmek, çocukların elektronik atıkların ayrıştırılmasından, geri dönüşümün çevreye olan katkısına kadar tüm süreci yerinde deneyimleyebilmeleri amacıyla 2020 yılının Ağustos ayında “Akademi Çevre KidZania Geri Dönüşüm Merkezi Projesi” hayata geçirildi. Teknoloji ile iç içe yetişen 4-14 yaş arası çocukların atık geri dönüşümüne ve çevrenin korunmasına yönelik geniş bir deneyim elde edebildiği iş birliği kapsamında 2020, 2021, 2022 ve 2023 yıllarında toplam 226.820 ziyaretçimiz aktivitelere katılmıştır.



Döngüsel Sohbetler Etkinliği



Akademi Çevre'nin de paydaşı olduğu Kolektif Efor Projesi kapsamında, "Döngüsel Sohbetler" serisi başlatılmış ve İş Geliştirme Müdürümüzün katılımıyla elektronik atık konusunun tartışıldığı ilk panel Kolektif House Maslak'ta gerçekleştirilmiştir. Aynı etkinlik, 22.02.2022 tarihli Dünya Gazetesi'nde "E-Atık Sorununa Karşı kolektif Efor" manşetiyle yer almıştır.

Geleneksel 23 Nisan Resim Yarışması

Cumhuriyetimizin kurucusu Gazi Mustafa Kemal Atatürk tarafından dünya çocuklarına armağan edilen 23 Nisan Ulusal Egemenlik ve Çocuk Bayramı kapsamında, Sıfır Atık bilincini desteklemek ve resim konusundaki yeteneklerini ortaya çıkartmak için çalışanlarımızın çocuklarına yönelik bir resim yarışması düzenlendi. 5-12 yaş grubu çocukların katılım gösterdiği yarışmanın teması 'Sınırlı Kaynak Kullanımı' olarak belirlenmiştir.

Tasarım Projesi Etkinliği



Nisan ayında eğitime destek faaliyetlerinden biri gerçekleştirilmiş olup, Yeditepe Üniversitesi Endüstriyel Tasarım Bölümü öğrencilerine tesis sahalarımız açılmış ve Akademi Çevre, Yeditepe Üniversitesi ve DHL işbirliğiyle 'İleri Dönüşüm için Tasarım' Projesi çerçevesinde çalışmalar yapılmıştır.

Atık Toplama Etkinlikleri

15 Mayıs'ta, pandemi sonrası sahada gerçekleştirilen faaliyetlerden biri olan, Akademi Çevre, Temiz Atık Derneği ve İTÜ Mesleki ve Teknik Anadolu Lisesi Çevre Kulübü işbirliğiyle Belgrad Ormanı'nda Atık Toplama Organizasyonu gerçekleştirilmiştir. Haziran ayı Çevre Haftası kapsamında, Schneider Elektrik ile ortaklaşa atık toplama etkinliği 6 Haziran'da Manisa Çiftlik Park'ta düzenlenmiş olup, etkinlik sonrası verilen konserle farkındalık çalışması sanatla birleştirilerek anlamlı bir faaliyet hayata geçirilmiştir. Gençlerin atık yönetimi konusundaki farkındalıklarının artırılmasına önem veren kuruluşumuz, 14 Ekim Uluslararası E-Atık Günü'nde Uludağ Üniversitesi kampüsünde Akademi Çevre, Uludağ Üniversitesi, Vodafone ve BalkansiAd Bursa ortaklığıyla elektronik atık toplama etkinliği düzenlemiştir.

TOPLUMSAL YATIRIMLAR

Tuzla Tesis Ziyaretleri

Gelecek nesillerin eğitimine destek kapsamında, anaokulu seviyesinden, üniversite seviyesine kadar farklı yaş gruplarından öğrenciler Tuzla tesisimizde ağırlanmıştır. Burada kendilerine geri dönüşümün önemi ve atık yönetimi ile ilgili bilgiler verilmiştir.

8 Mart Emekçi Kadınlar Günü Kutlaması

Kadın çalışanlarımızın her zaman yanında olduğumuzu hatırlattığımız ve firmamıza emeklerini, katkılarını hatırladığımız bir güzel etkinlik düzenlenmiştir.



Toplumsal kalkınmada sürdürülebilirliğin eğitilmiş, donanımlı, kültürlü, inisiyatif alabilen, çevreye ve topluma duyarlı nesiller ile mümkün olabileceğinin bilincinde olan Akademi Çevre; Dernek, Vakıf ve Sosyal Yardım yoğunlukta olmak üzere gerçekleştirdiği bağış miktarları aşağıdaki tabloda özetlenmiştir.

YARDIMLAR	2018	2019	2020	2021	2022	2023
Toplam (Dernek, Vakıf ve Diğer Kurum ve Kuruluşlar)	₺ 34.731,00	₺ 26.200,00	₺ 106.405,00	₺ 34.250,00	₺ 51.500,00	₺ 127.226,00

Mecra	Tür	Yıl
Recycling Industry	13. Yıl Yazısı	2018
Recycling Industry	2017 Yılı Yatırımları Yazısı	
Recycling Industry	Motat	
İstanbul Geri Dönüşümcüler Derneği (İGEDDER)	Röportaj	
Recycling Industry	Röportaj	
Recycling Industry	Sürdürülebilir Atık Yönetiminde Paydaşların Rolü Yazısı	
Recycling Industry	Yeni Havalimanın Atık Yönetimi Yazısı	
Recycling Industry	14. Yıl Yazısı	2019
Recycling Industry	Florlu Sera Gazları Yazısı	
Dünya Gazetesi	Röportaj	
Geri Dönüşüm Ekonomisi Dergisi	Röportaj	
ST Ağır Sanayi Çözümleri	Röportaj	
Su ve Çevre Yerel Atık Dergisi	Covid-19 Sürecinde Atık Yönetimi Yazısı	2020
Capital Dergisi	Endüstri 4.0 Vazgeçilmez Yazısı	
Recycling Industry	Karın Ötesinde Bir Amaca Sahip Olmak Yazısı	
Dünya Gazetesi	Lisanslı Atık Tesisleri 5 Yılda %50 Arttı Yazısı	
Geri Dönüşüm Ekonomisi Dergisi	Sanayi Devrimine Adapte Olmalıyız Yazısı	
Recycling Industry	Covid-19 İle Birlikte 2 Kat Çöp Üretmeye Başladık Yazısı	2021
İstanbul Geri Dönüşümcüler Derneği (İGEDDER)	Daha İyi Bir Dünya İçin Sürdürülebilir Kalkınma Amaçları Yazısı	
Fortune	Haber	
Anadolu Ajansı	Haber	
Recycling Industry	İklim Krizi, "Doğal" Afetler Ve İnsanlık İçin Kırmızı Kod Yazısı	
Recycling Industry	Röportaj	
Recycling Industry	Sürdürülebilir Bir Kalkınma İçin Sadece 8 Mart Değil 365 Gün Yazısı	
Recycling Industry	Tanıtım Yazısı	2022
Recycling Industry	Kadınlar Olmadan İklim Krizi ile Mücadele Edilemez! Yazısı	
Recycling Industry	Bizim Dünya Kadar Sorumluluğumuz Var Çünkü İşin Ucunda Gelecek Var Yazısı	
Recycling Industry	ATY Tesisi Hakkında Yazı	
We-Cycle 2. Çevre Geri Dönüşüm Teknolojileri Fuarı	Elektronik Atıkların Yönetimi" Konulu Panel	2023
8. İstanbul Karbon Zirvesi (İTÜ)	Yeşil Enerji: Atıktan Türetilmiş Yakıt (ATY) Konulu Sunum	

FİNANSAL VERİLER



Sürdürülebilir kalkınma odaklı yürüttüğümüz faaliyetler ve çevre dostu hizmet anlayışımız doğrultusunda, finansal göstergelerimizdeki olumlu ve istikrarlı yükseliş 2023 yılında da devam etmiştir. Müşteri memnuniyetini en üst seviyede tutma ve operasyonlarımızda çevresel duyarlılıkla hareket etme ilkelerimiz, finansal performansımızın güçlenmesine katkı sağlamıştır.

2023 yılında, sektörde artan maliyet baskılarına ve küresel ekonomik dalgalanmalara rağmen, satış maliyetlerimizde bir önceki yıla kıyasla %155 artış kaydedilmiştir. Bu artış, artan müşteri taleplerine yanıt vermek, daha fazla geri dönüşüm ve sürdürülebilirlik odaklı projeler geliştirmek amacıyla yapılan yatırımlarımızla ilişkilidir. Finansal büyümemizi çevresel sorumlulukla uyumlu şekilde sürdürme hedefimiz, maliyet yönetimi ve kaynak verimliliği konularında yeni stratejiler geliştirmemizi de sağlamıştır.

Finansal Başarıyı Destekleyen Unsurlar

- **Müşteri Memnuniyeti:** 2023 yılında müşteri odaklı hizmet anlayışımız sayesinde müşteri portföyümüz genişlemiş, bu da finansal verilerimizdeki olumlu ivmeyi desteklemiştir.
- **Operasyonel Verimlilik ve Sürdürülebilirlik:** Çevresel etkimizi minimize etme hedefiyle yürüttüğümüz geri dönüşüm ve atık yönetimi projeleri, operasyonel verimliliğimizi artırmış ve finansal yapımıza katkı sağlamıştır.
- **Yatırımlar ve Yenilikçi Çözümler:** 2023 yılında yeni teknolojilere yapılan yatırımlar ve yenilikçi süreç iyileştirme çalışmaları, maliyetleri dengelemede ve çevresel performansı artırmada etkili olmuştur.

Gelecek Hedefleri 2024 yılı ve sonrası için finansal başarı ve sürdürülebilir büyüme hedeflerimize ulaşma yolunda, operasyonel maliyetlerin verimli yönetimi ve müşteri memnuniyetine yönelik stratejik yatırımlarımıza devam edeceğiz. Bu kapsamda, hem finansal hem de çevresel değer yaratma hedefimiz doğrultusunda faaliyetlerimizi sürdüreceğiz.

Net Satış Gelirleri	2018	2019	2020	2021	2022	2023
(bir önceki mali yıla oranla artış)	84%	33%	35%	108%	78%	255%





KURUMSAL YÖNETİM VE ORGANİZASYON ŞEMASI

İş faaliyetlerinin daha verimli hale getirilmesinde sağlam bir kurumsal yönetim yapısının etkisinin benimsendiği Akademi Çevre’de, bu bilinçle ulusal ve uluslararası ölçekteki çalışmalarda kurumsallaşma yolunda gerekli adımlar süratle atılmış ve atılmaya da devam etmektedir. Tüm paydaşlarının menfaatlerini de içeren bir hizmet anlayışıyla hareket etmeye ve ilgili tüm süreçlerinde sürdürülebilir değerler yaratmaya hızla devam etmektedir. Kurumsallaşmanın bir parçası olarak, Akademi Çevre’de Yönetim Kurulu ve Genel Müdürlük birbirinden ayrı yürütülerek güçlü ve dinamik bir sistem oluşturulması hedeflenmektedir.

Kurumsal yönetim, tüm faaliyetleri için ilgili ulusal ve uluslararası yasal düzenlemelere uyum ve şeffaf operasyonel faaliyetler oluşturma amacını gütmekte ve bu prensipleri uygulamaktadır. Yılda bir gerçekleştirilen Yönetimi Gözden Geçirme (YGG) toplantıları ve raporlarında, öncelikli hedef ulusal ve uluslararası standartlara uyum sağlamak olup, bu konuda gerekli takipler titizlikle gerçekleştirilmektedir. Ayrıca, tüm yasal gereklilikler, ilgili departmanlar tarafından düzenli olarak güncellenmekte ve iç iletişim araçlarıyla ilgili taraflara bildirilmektedir. Uyum konusunda gereken hassasiyetle hareket edilmektedir. Akademi Çevre’de İş Sağlığı ve Güvenliği, Çevresel Etkiler, Veri Güvenliği, Kalite ve Müşteri Memnuniyeti yönetim sistemlerinin standartlarını görüşmek ve gerekli çalışmaları yapmak üzere komite yapılanmaları mevcuttur. Tüm bu konularda yapılan komite toplantılarında alınan kararlar doğrultusunda gerekli iç tetkik faaliyetleri gerçekleştirilerek sadece reaktif değil aynı zamanda proaktif bir yaklaşım hedeflenmektedir.

Sadece düzeltici değil, önleyici faaliyetlere odaklanarak Çevre ve Sosyal Aksiyon Planları oluşturulmakta ve bu planların uygulamaları gerçekleştirilerek yayınlanmaktadır.

Akademi Çevre’nin faaliyetlerinde çalışanlara değer verilmesi sebebiyle, İş Sağlığı ve Güvenliği kurullarına çalışan temsilcileri atamak ve görüşlerini almak büyük önem taşımaktadır. Alınan tüm görüşler kayıt altına alınarak yayınlanmakta, takip edilmekte ve yapılması gerekenler zamanında yapılmaktadır. Bu kurullarda üst yönetim temsilcileri ve ilgili departmanlardan üyeler de bulunmaktadır; böylece çalışan temsilcileriyle koordineli bir şekilde çalışılması sağlanmaktadır. Departman temsilcileri, çalıştıkları ilgili departmanlardaki tüm çalışanlardan görüş alarak bu görüşleri kurula sunmaktadır. Bu kurul toplantılarının devamlılığının sağlanması hem yasal olarak hem de çalışan değeri açısından önem arz etmektedir. Bu sebeple, Akademi Çevre’nin ilgili toplantıların sürekliliği konusunda taahhüdü bulunmaktadır.



PAYDAŞ İLİŞKİLERİ



Akademi Çevre olarak, bir kuruluşun değer yaratma stratejisinin, paydaşları için ürettiği değerle doğrudan ilişkili olduğunun bilincindeyiz. Bu nedenle, paydaşlarımızla kurduğumuz iletişime büyük önem veriyoruz. Kurum için öncelikli konuları belirlerken ve strateji oluştururken, paydaş beklentilerini dikkate alıyor ve düzenli iletişim faaliyetleri yoluyla paydaşlarımızın görüşlerini sürekli olarak topluyoruz. Paydaşlarımızla sürekli ve güncel

iletişimde bulunmaya öncelik veriyor, bu diyalogu şirket politikalarının oluşturulması, iş birliklerinin yürütülmesi, sosyal sorumluluk projelerinin geliştirilmesi gibi birçok alanda etkin bir şekilde değerlendiriyoruz. Paydaş memnuniyetini ölçmek amacıyla yılda en az bir kez anketler düzenliyoruz ve olumsuz durumlarla ilgili şikayet değerlendirme mekanizmamızı hızla devreye alıyoruz.



PAYDAŞ İLİŞKİLERİ

İletişim Kanallarımız

Paydaşlar	İletişim Platformu	İletişim Periyodu
Çalışanlar	Akademi Çevre web sitesi	Sürekli
	Sosyal medya	Sürekli
	Haber bültenleri - sürdürülebilirlik ve uyum, iş sağlığı ve güvenliği, çevre, kalite yönetim sistemleri, bilgi güvenliği, insan kaynakları, genel duyurular, kazanılmış deneyimler ve en iyi uygulamalar	Sürekli
	Çalışan memnuniyeti anketi	Sürekli
	Bilgi güvenliği ihlal olayı bildirim formu	Sürekli
	Denetimler	Sürekli
	Müşteri memnuniyet anketi	Yılda en az bir kez
Müşteriler	Web siteleri	Sürekli
	Toplantılar	Belirli aralıklarla
	Entegre Kalite Yönetim Sistemi	Sürekli
	Birebir Görüşmeler	Sürekli
	Fuarlar	Fuar dönemleri
	Pazarlama Çalışmaları	Sürekli
	Faaliyet raporları	Yılda bir kez
	Web siteleri	Sürekli
İş ortakları (Tedarikçiler, Alt Yükleniciler, 2. Taraf Denetim Firmaları, 3. Taraf Denetimleri Sigorta Şirketleri, Lojistik Firmaları, Servis Sağlayıcılar, Danışmanlık Firmaları, vb.)	Değerlendirme anketleri	Yılda en az bir kez
	Yönetim sistemleri denetimleri	Belirli aralıklarla
	Akademi çevre entegre kalite yönetim sistemi	Sürekli
	Şikâyet mekanizmaları	
	Toplantılar	Belirli aralıklarla
	Denetimler	Belirli aralıklarla
	Web siteleri	Sürekli
Toplumsal paydaşlar (yerel topluluklar, STK'lar, medya)	Medya, sosyal medya	Sürekli
	Toplantılar	Belirli aralıklarla
	Şikâyet mekanizmaları	Sürekli
	Üyelikler	Belirli aralıklarla
	Web siteleri	Sürekli
Kamu kuruluşları (hükümetler, yerel kuruluşlar, üniversite ve akademik kurumlar, vergi kurumları)	Toplantılar	Belirli aralıklarla
	Resmi yazışmalar	Sürekli
	Denetimler	Belirli aralıklarla
	Üyelikler	Belirli aralıklarla



FİNANSAL VE HUKUKİ RİSKLERİN YÖNETİMİ



Akademi Çevre olarak, finansal risk yönetiminde proaktif ve dinamik bir yaklaşımı benimsiyoruz. Döviz bazlı borçlanmaya karşı koruma sağlayarak, kredilerimizi ağırlıklı olarak Türk Lirası cinsinden kullanmak suretiyle döviz kurlarındaki dalgalanmaların yaratabileceği finansal riskleri minimize ediyoruz. Yatırım kredilerimizi ve bütçelerimizi yıllık satış hedeflerimiz doğrultusunda titizlikle planlıyor; yatırımlar, makine ve ekipman kredileri gibi finansal kaynakları uzun vadeli stratejik planlama doğrultusunda organize ediyoruz. Özellikle ihale bazlı iş yapısı nedeniyle, mal ve hizmet alımı projelerinde geçici ve kati teminat mektubu kullanarak riskleri azaltıyoruz. Bu teminatların geçerliliğini düzenli olarak kontrol ediyor, finansal risk oluşturmayacak şekilde yönetiyoruz. Satış ve hizmet faturalarımızın vadesini peşin veya kısa vadeli belirleyerek, mal alımı ve tedarikçi ödemelerimizi en az 30, 60, 90 günlük vadelerle planlayarak güçlü bir nakit akışı sağlamayı hedefliyoruz.

Finansal risk yönetimi, mali yükümlülüklerimizi eksiksiz yerine getirebilmek ve piyasadaki ani dalgalanmaların etkilerini azaltmak için kritik öneme sahiptir. Bu kapsamda, alınan aksiyonlar ve stratejilerimizin etkinliğini değerlendirmek amacıyla yıl boyunca performans göstergelerini (KPI) izliyoruz. Örneğin, bağımsız denetimler sonucunda alınan tasarruf oranları ve yıl içinde uygulanan risk azaltma önlemleri, stratejilerimizin etkinliğini artırmada önemli bir role sahiptir.

Akademi Çevre olarak, finansal riskleri izlemek ve analiz etmek için bağımsız kuruluşlarla iş birliği yaparak küresel ekonomik dalgalanmaların olası etkilerini önceden değerlendirmekteyiz. Bu analizler doğrultusunda kur, likidite, kredi, faiz ve emtia fiyat risklerine karşı gerekli önlemleri, en uygun yöntemlerle almayı amaçlıyoruz. İç süreçlerimiz ve bağımsız denetim mekanizmaları sayesinde düzenli olarak mevcut durum analizleri yapıyor, süreç iyileştirmeleri için aksiyon planları oluşturuyoruz.

Finansal stratejilerimizde sürdürülebilir bir yapı oluşturma hedefi doğrultusunda, döviz dalgalanmalarına karşı aldığımız önlemler ve uzun vadeli planlama çabalarımız, şirketimizin finansal yapısının sürdürülebilirliğini korumasına katkı sağlamaktadır.

Hukuki risklerin yönetiminde ise Akademi Çevre, mevzuata tam uyumu sağlayan ve olası riskleri önceden belirleyen kabiliyetli bir ekiple çalışmaktadır. Bu ekiple birlikte, karşılaşılabilecek olası hukuki risklerin etkilerini en aza indirmek adına düzenli risk analizleri gerçekleştiriyoruz. Bağımsız denetimlerle süreçlerimizi düzenli olarak gözden geçiriyor, hukuki yükümlülüklerimizi yerine getirmek için gerekli iyileştirme çalışmalarını yapıyoruz. Herhangi bir risk durumunun gerçekleşmesi halinde, hızlı ve etkili aksiyon alarak zararı minimum seviyede tutacak kapasiteye ve yetkinliğe sahibiz. Bu kapsamda, hukuki mevzuat güncellemelerini yakından takip ediyor ve süreçlerimizi sürekli iyileştiriyoruz.





STRATEJİK, OPERASYONEL VE ÇEVRESEL RİSKLERİN YÖNETİMİ

Akademi Çevre olarak, stratejik ve operasyonel riskleri önceden belirleyip gerekli önlemleri proaktif bir yaklaşımla alıyoruz. Sürdürülebilirlik risklerinin yönetimi için ilgili departmanlardan sürekli geri bildirim alarak, hem yönetsel hem de operasyonel düzeyde gerekli tedbirleri uyguluyoruz. Bu önlemler, sektörümüzün dinamikleri ve paydaşlarımızın çıkarlarını gözetenek alınmaktadır. Şirketimizin operasyonlarını ISO 9001:2015 Kalite Yönetim Sistemleri, ISO 14001:2015 Çevre Yönetim Sistemleri ve ISO 45001:2018 İş Sağlığı ve Güvenliği Yönetim Sistemi gibi uluslararası standartlar doğrultusunda yönetiyoruz. Bu sistemler sayesinde, operasyonel riskleri minimuma indirmeyi ve sürekli bir iyileştirme süreci yürütmeyi amaçlıyoruz.

Stratejik risklerin azaltılması için proje riskleri, durgunluk riski, müşteri ve rakip risklerini devamlı olarak değerlendiriyor, ekonomik koşullara uygun pozisyonlar belirliyoruz. Bu süreçlerde şirketimizin kurumsal değerlerine bağlı kalarak karar alıyoruz. Akademi Çevre, marka değerini korumak ve itibarını artırmak için sürekli iyileştirme prensibini benimsemiş, sosyal sorumluluk çerçevesinde çeşitli projeler yürütmektedir. Ayrıca, değişim yönetimi kaynaklı riskleri minimize etmek amacıyla dengeli bir politika izlemekteyiz.

Güvenlik riskleri açısından, Akademi Çevre GRS Cert tarafından verilen ISO 15713:2009 Gizli Malzemenin Güvenli İmhası Standardı'na uygun olarak belgelendirilmiştir ve müşterilerine güvenli imha hizmeti sunmaktadır. Suistimale açık olabilecek imha süreçlerini müşteri güvenliği perspektifiyle değerlendiriyor, bu kritik süreçlerde tüm güvenlik protokollerini titizlikle uyguluyoruz. Akademi Çevre olarak ISO/IEC 27001:2013 Bilgi Güvenliği Yönetim Sistemi sertifikasına sahibiz ve bilgi güvenliği risklerini minimize etmek için Bilgi Teknolojileri departmanımız aracılığıyla titiz bir takip sistemi yürütüyoruz. Siber

güvenlik alanında, çalışanlarımızın güncel bilgilere ulaşmasını teşvik ediyor ve inovatif yaklaşımlar ile süreçlerimizi sürekli geliştiriyoruz.

Çevresel risklerin yönetimi konusunda, faaliyet gösterdiğimiz sektörün getirdiği yüksek risk faktörlerinin farkındayız. Bu riskleri yönetmek için iş güvenliği ve çalışan sağlığına öncelik veriyor, çalışma alanlarını ilgili standartlara uygun olarak düzenliyoruz. Atık yönetiminde ise kütle-denge hesaplamaları ve mobil takip sistemleri gibi dijital araçları kullanarak potansiyel riskleri proaktif olarak yönetiyoruz. Stockholm Sözleşmesi kapsamında, sera gazı emisyonlarımızı düzenli olarak takip ediyor, ISO 14064:2018 Sera Gazı Hesaplama ve Doğrulama Standardı doğrultusunda yıllık karbon ayak izi raporu yayımlıyoruz. Bu süreçte iyileştirmeler için gerekli çalışmaları sürdürüyoruz.

Müşteri portföyümüz geniş bir yelpazeye yayılmakta olup, fiyatlandırma risklerine rağmen kaliteli hizmet sunmaya devam ediyoruz. Piyasa dinamiklerindeki dalgalanmalara rağmen, müşterilerimizle birlikte gerçekleştirdiğimiz projeler ile olası finansal riskleri azaltıcı adımlar atıyoruz. Döngüsel ekonomi ve çevresel sürdürülebilirlik prensiplerine odaklanarak, kaynak kullanımını azaltarak finansal büyümemizi destekliyor ve sektörde fark yaratıyoruz.

Risk değerlendirmelerimizi paydaşlarımızla iş birliği içinde yürütüyor ve gerekli aksiyon planlarını birlikte oluşturuyoruz. Teknolojik gelişmeleri yakından takip ederek ulusal ve uluslararası pazarlarda varlığımızı güçlendirmeyi hedefliyoruz. Bu stratejiyle, piyasa koşullarını kendi avantajımıza çevirme yönünde kararlılıkla ilerliyoruz. Aynı zamanda, ülkemizin önde gelen üniversiteleri ve fikir liderleri ile iş birliği yaparak inovatif projeler, lisanslar ve sertifikalar elde ediyor; süreçlerimizde sürekli yenilikçi çözümler geliştiriyoruz.



RİSK YÖNETİMİ VE ANALİZİ

Akademi Çevre olarak, finansal, hukuki, stratejik, operasyonel ve çevresel risklerin yönetimine yönelik kapsamlı bir yaklaşım benimsemekteyiz. Bu kapsamda, her bir risk türünü tanımlayıp değerlendirmek, etkisini minimize etmek ve sürdürülebilir bir yapıyı güvence altına almak için detaylı bir risk analizi gerçekleştirdik

Risk Kategorisi	Risk Türü	Açıklama	Etki (1-5)	Olasılık (1-5)	Risk Skoru	Önerilen Aksiyonlar
Finansal	Kur Dalgalanması	Döviz kuru dalgalanmalarından kaynaklanabilecek potansiyel zararlar.	4	3	12	Döviz dalgalanması dönemlerinde bütçe güncellemeleri yapmak, hedging stratejileri uygulamak.
	Kredi Riski	Müşterinin ödeme yapmaması durumunda oluşabilecek finansal kayıp riski.	3	3	9	Müşteri kredi limitlerini düzenli olarak gözden geçirmek; alacak sigortası kullanmak.
	Likidite Riski	Kısa vadeli mali yükümlülükleri yerine getirememeye riski.	3	3	9	Nakit akışını düzenlemek için alternatif finansman kaynakları sağlamak.
	Faiz Oranı Riski	Faiz oranlarındaki değişikliklerin borçlanma maliyetlerini etkileme riski.	2	2	4	Sabit faiz oranlı kredi seçeneklerini değerlendirmek.
Hukuki	Uyum Riski	Mevzuat standartlarına uyulmamasından kaynaklanabilecek riskler.	4	2	8	Mevzuat değişikliklerini sürekli takip eden bir iç denetim ekibi oluşturmak.
	Veri Güvenliği Riski	Veri ihlalleri ve bilgi güvenliği açıklarıyla ilgili riskler.	5	3	15	Düzenli siber güvenlik eğitimleri yapmak, veri güvenliği yazılımlarını güncellemek.
Stratejik	Pazar Pozisyonu	Rekabetçi Pazar pozisyonunu korumaya yönelik riskler.	3	3	9	Pazar analizlerini artırmak, marka stratejilerini güncellemek.
	Proje Riski	Önemli projelerde olası gecikmeler ve bütçe aşımaları riski.	4	3	12	Proje yönetiminde risk analizlerini yapmak, acil durum planları hazırlamak.
	Rakip Riski	Rakiplerin eylemlerinin pazar payını etkileme riski.	3	3	9	Rekabetçi fiyatlandırma ve müşteri sadakat programları geliştirmek.
	Müşteri Riski	Müşteri talebi ve memnuniyetindeki dalgalanmalarla ilgili riskler.	2	2	4	Müşteri talep analizleri yapmak ve müşteri memnuniyeti artırıcı önlemler almak.
Operasyonel	Tedarik Zinciri Kesintisi	Operasyonları etkileyebilecek tedarik zinciri kesintileri.	4	3	12	Alternatif tedarikçileri belirlemek ve envanter yönetimi stratejilerini güncellemek.
	Güvenlik ve Sağlık	Çalışan sağlığı ve iş güvenliğiyle ilgili riskler.	4	3	12	İş güvenliği protokollerini sıkılaştırmak ve çalışan eğitimlerini sağlamak.
	Kalite Kontrol	Ürün ve hizmetlerde kaliteyi korumaya yönelik riskler.	3	3	9	Kalite kontrol süreçlerini düzenli olarak gözden geçirmek.
	Proses Hatası	Verimlilik ve teslimatı etkileyebilecek proses aksaklıkları.	2	2	4	Düzenli proses değerlendirmeleri yapmak ve otomasyon sistemlerini artırmak.
Çevresel	Emisyon ve Karbon Ayak İzi	Karbon emisyon sınırlarının aşılması riskleri.	5	4	20	Sera gazı emisyonlarını azaltmak için yeşil enerji kaynakları kullanmak.
	Atık Yönetimi	Yanlış atık yönetimi uygulamalarından kaynaklanan riskler.	4	3	12	Atık yönetimi politikalarını gözden geçirmek ve takip sistemlerini iyileştirmek.
	Kaynak Tüketimi	Sürdürülemez kaynak kullanımı ve tükenmesi riskleri.	3	3	9	Kaynak verimliliği artırıcı programlar geliştirmek ve sürdürülebilir kaynaklara yönelmek.

Risk Türleri ve Önleyici Aksiyonlar

Risk analizimiz, belirlediğimiz her risk türüne yönelik olası etki ve gerçekleşme olasılıklarını değerlendirerek, etkili önlemler belirlememizi sağladı. Bu değerlendirme sürecinde kur dalgalanması, veri güvenliği, uyum ve çevresel faktörler gibi şirketimizin performansını etkileyebilecek kritik riskler belirlenmiştir. Her bir riskin, finansal performansımızı, operasyonel verimliliğimizi ve sürdürülebilirlik hedeflerimizi nasıl etkileyebileceğini analiz ettik.

Stratejik Önlemler ve Süreç İyileştirme

Risk analizinden elde edilen bulgular doğrultusunda, her risk için spesifik aksiyon planları oluşturduk. Örneğin:

- **Finansal Riskler** için döviz kuru dalgalanmalarına karşı koruyucu (hedging) stratejiler geliştirilmiş ve müşteri kredi riskine yönelik alacak sigortası kullanımı gibi önlemler alınmıştır.
- **Hukuki Riskler** için sürekli mevzuat takibi yapılmakta, düzenli uyum eğitimleriyle çalışanlarımızın bilgi düzeyi güncellenmektedir.
- **Stratejik Riskler** için düzenli pazar araştırmaları yapılarak rakip analizi ve müşteri memnuniyeti programları gibi proaktif adımlar atılmaktadır.

• **Operasyonel Riskler** kapsamında güvenlik ve sağlık önlemleri artırılmış, alternatif tedarikçi listeleri oluşturularak tedarik zinciri kesintilerine karşı hazırlık yapılmıştır.

• **Çevresel Riskler** için karbon emisyonu azaltma projeleri, atık yönetimi süreçleri ve yenilenebilir enerji kullanımı gibi uygulamalar devreye alınmıştır.

Risk Derecelendirme ve Takip Süreçleri

Risklerin etki ve olasılık derecelendirmesi, yönetsel önceliklerimizi belirlemede önemli bir rehber olmuştur. Örneğin, yüksek risk skoru taşıyan veri güvenliği, kur dalgalanması ve çevresel riskler öncelikli olarak ele alınarak aksiyonlar daha hızlı devreye sokulmuştur. Düzenli değerlendirmeler ve performans ölçümleri sayesinde, bu risklerin sürekli izlenmesi ve gerektiğinde aksiyonların güncellenmesi sağlanmaktadır.

Sürekli İyileştirme ve Sürdürülebilirlik Hedefleri

Risk yönetimi çalışmalarımız, aynı zamanda şirketimizin sürdürülebilirlik stratejilerinin bir parçası olarak ilerlemektedir. Karbon ayak izinin azaltılması, çevresel etki yönetimi, iş sağlığı ve güvenliği konularında belirlediğimiz hedeflere ulaşmak adına risk analizinden elde edilen veriler doğrultusunda iyileştirme adımları atılmaktadır.



İŞ ETİĞİ VE SÜRDÜRÜLEBİLİRLİK İLKELERİ

Akademi Çevre olarak, tüm faaliyetlerimizde en yüksek etik standartları benimsemekte ve profesyonellik ilkeleri doğrultusunda hareket etmekteyiz. İş etiği kurallarımız, çalışanlarımızın, yöneticilerimizin ve paydaşlarımızın uyması gereken temel değerlerimizi tanımlamakta ve sürdürülebilir bir gelecek için ortak bir vizyon oluşturmaktadır. Dürüstlük, şeffaflık ve sorumluluk prensipleri doğrultusunda ilerleyerek çevresel ve toplumsal etkimizi en iyi seviyeye çıkarmayı hedefliyoruz. İşte bu kapsamda benimsediğimiz etik değerler:

1. Dürüstlük ve Şeffaflık

• **Doğru ve Eksiksiz Bilgi Paylaşımı:** Tüm çalışanlarımız ve yöneticilerimiz, iş faaliyetlerimizle ilgili şeffaf ve doğru bilgi sağlar. Yanıltıcı veya eksik bilgi vermekten kaçınırız.

• **Açık İletişim:** Paydaşlarımızla dürüst, açık ve güvene dayalı bir iletişim kurarız. Şeffaflık, iş süreçlerimizin temel ilkelerinden biridir.

2. Adalet ve Eşitlik

• **Ayrımcılık Yapmama:** Akademi Çevre olarak, ırk, cinsiyet, din, dil, yaş veya engellilik durumu gibi hiçbir ayrımcılığı kabul etmeyiz. Çalışanlarımız, iş ortaklarımız ve tüm paydaşlarımıza eşit ve adil bir şekilde yaklaşırız.

• **Adil Çalışma Koşulları:** Çalışan haklarını gözetir, güvenli ve sağlıklı çalışma koşulları sağlamak için sürekli çaba gösteririz.

3. Sorumluluk ve Hesap Verebilirlik

• **Çevresel Sorumluluk:** Atık yönetimi ve geri dönüşüm süreçlerinde çevreye duyarlı uygulamaları benimseriz. Karbon ayak izimizi azaltmak için aktif çalışmalarda bulunuruz.

• **Toplumsal Sorumluluk:** Toplumun sürdürülebilirliği ve refahı için sosyal sorumluluk projelerinde yer alır ve toplumla olan etkileşimimizi pozitif yönde artırmaya gayret ederiz.

4. Gizlilik ve Veri Koruma

• **Kişisel Verilerin Korunması:** Müşterilerimizin ve çalışanlarımızın kişisel verilerini gizlilik ilkesine uygun olarak korur ve yalnızca yasal çerçevede kullanırız.

• **Bilgi Güvenliği:** Şirket içi bilgilerin güvenliğini sağlamak için bilgi güvenliği politikalarımıza uygun hareket ederiz.

5. Yenilikçilik ve Sürekli İyileştirme

• **İnovasyon:** Çevresel sürdürülebilirliği artırmak ve operasyonel verimliliği yükseltmek amacıyla yenilikçi projeler geliştiririz. Teknolojik gelişmelere uyum sağlayarak sürdürülebilir çözümler üretiriz.

• **Eğitim ve Gelişim:** Çalışanlarımızın mesleki gelişimlerini destekler, düzenli eğitim ve gelişim fırsatları sunarak bilgi ve becerilerini artırmalarını sağlarız.

6. İş Ortakları ve Müşterilerle İlişkiler

• **Güven ve Saygı:** İş ortaklarımız ve müşterilerimizle ilişkilerimizde dürüstlük, saygı ve güven esastır. Adil davranarak karşılıklı iş birliği ve güven ortamını koruruz.

• **Kalite ve Memnuniyet:** Hizmet kalitemizi sürekli iyileştirmeyi hedefler, müşteri memnuniyetini en üst seviyede tutmaya çalışırız.

7. Yasalara ve Düzenlemelere Uygunluk

• **Mevzuata Uygunluk:** Tüm faaliyetlerimizde yürürlükteki yasalara ve düzenlemelere uymaya özen gösteririz. Yasal gereklilikleri eksiksiz yerine getiririz.

8. Etik İhlaller ve Bildirim

• **İhlal Bildirimi:** Çalışanlarımızı herhangi bir etik ihlal durumunda güvenli ve gizli bir şekilde bildirimde bulunmaları için teşvik ederiz.

Bildirimlerin doğru bir şekilde ele alınmasını ve çözülmesini sağlarız.

• **Koruma:** Etik ihlalleri bildiren çalışanlarımızı korur, misilleme yapılmamasını garanti altına alırız.



İş Etiği İlkelerimizin Geleceğe Katkısı

Akademi Çevre olarak, etik kurallarımız çerçevesinde sürdürülebilir bir geleceğe katkı sağlamak amacıyla tüm faaliyetlerimizi iş etiği ile uyumlu olarak yürütmeye devam edeceğiz. Bu etik kurallar, tüm çalışanlarımız ve yöneticilerimiz için bir rehber niteliğinde olup şirket kültürümüzün bir parçasıdır. Sürdürülebilirlik ve sorumluluk ilkelerimiz doğrultusunda iş etiğine bağlı kalmak, Akademi Çevre'nin kurumsal değerlerini yaşatmak için önemlidir.



RÜŞVET VE YOLSUZLUKLA MÜCADELE

Akademi Çevre'nin öncelikleri arasında rüşvet ve yolsuzlukla mücadelede kararlı davranma ve engellemeye yönelik çalışmalar bulunmaktadır.

Bu çerçevede, vizyon ve misyonumuzu geliştirmek için detaylandırılmış ve uygulamaya konmuş bir politikamız bulunmaktadır. Rüşvet ve yolsuzlukla mücadele politikamız kapsamında, tüm paydaşlarımızın belirlenmiş ilke ve esaslara tam uyum sağlaması özenle gözden geçirilmekte ve değerlendirilmektedir. Bu sayede, uyguladığımız politika ile mücadelemizi somutlaştırarak yasal bütünlüğü sağlamak ve tüm paydaşlarımız için güvenilir bir kurum olma hedefimize ulaşmaktayız.

Rüşvet ve yolsuzlukla ilgili amaçlarımızı belirlerken görev, yetki ve sorumluluklar sadece çalışanlarımız için değil aynı zamanda ilgili tüzel kişiler, resmi kuruluşlar, tedarikçiler gibi üçüncü taraflar konusunda da geliştirilmiştir. Yolsuzluk ve rüşvet risklerini tespit etmek için gerekli risk değerlendirme programları oluşturulmuş ve tespit edilen risklerle ilgili aksiyon planları hazırlayarak gerekli tedbirler alınmaktadır. Ayrıca prosedürler ve talimatlar oluşturarak gerekli bilgilendirme ve eğitimlerin yapılması amaçlanmaktadır.

Uygulamaya yönelik olarak çalışanlarımızın performans değerlendirmelerinden sonra rüşvet ve yolsuzlukla ilgili konular inceleniyor ve değerlendirme sonuçları raporlanıyor. Değerlendirme sonuçları doğrultusunda yolsuzlukla mücadelede önemli faaliyetler ve fonksiyonlar belirleniyor ve çıkar çatışmalarını önlemek için tedbirler alınıyor. Rüşvetle ilgili olarak, üçüncü taraflardan gelebilecek hediyeler hususunda net kurallar belirleyerek gerekli disiplin ve yürütmenin sağlanması amaçlanıyor. Denetim mekanizmaları kurularak da oluşturulan bu sistemlerin işleyişinin sağlanması için gerekli düzenlemeler yapılmaktadır.

Bilinçlendirme çalışmaları, iş etiği, rüşvet ve yolsuzlukla mücadele kapsamında önem kazanmaktadır. Dolayısıyla çalışanlarımız ve üçüncü taraf paydaşlarımızın dahil olduğu bilinçlendirme çalışmaları düzenlenerek oluşturulan sistemlere tam uyum sağlanması konusunda gerekli adımlar atılmaktadır.

Akademi Çevre, rüşvet ve yolsuzluğu önlemek adına yasal düzenlemelere, etik ve mesleki ilkelere uyum konusunda kararlıdır. Hizmet ve faaliyetlerinde dürüstlük, saydamlık, hesap verilebilirlik ve tarafsızlık ilkeleri doğrultusunda en yüksek standartları sağlamayı hedeflemektedir. Akademi Çevre, yolsuzlukla mücadeleye ilişkin temel görevlerini ve amaçlarını; süreç paydaşlarını, paydaşların görev, yetki ve sorumlulukları ile beraber; bireyler, tüzel kişiler, resmi kuruluşlar ve temsilciler de dahil üçüncü taraflarla olan ilişkileri de kapsayacak şekilde yolsuzlukla mücadele sisteminin temel ilkelerini tanımlamıştır. Çalışanların diğer uyum prosedürleri ve etik kurallara uyumları yanı sıra, Yolsuzlukla mücadele görevlerini sürekli ve hatasız olarak yerine getirmeleri, personel performans değerlendirmelerinde de göz önünde bulundurulmaktadır.

Akademi Çevre'nin Kalite Yönetim Sistemi'ne dahil olan yolsuzlukla mücadele politikalarımızı destekleyici nitelikte prosedürler tanımlanmıştır.



KURUMSAL YÖNETİM İLKELERİNE UYUM BEYANI

Akademi Çevre olarak, kurumsal yönetim ilkelerine tam uyum sağlamak amacıyla şeffaflık, hesap verebilirlik, adillik ve sorumluluk ilkelerine dayalı bir yönetim anlayışı benimsemektediriz. Bu ilkeler, şirketimizin sürdürülebilir başarısına ve paydaşlarımızla olan ilişkilerimizin güçlenmesine katkıda bulunmaktadır. Kurumsal yönetim, yalnızca bir zorunluluk değil, aynı zamanda şirketimizin etik değerleri ve sürdürülebilirlik hedefleri doğrultusunda bir gereklilik olarak kabul edilmektedir.

Şeffaflık ve Hesap Verebilirlik

- Akademi Çevre, tüm iş süreçlerinde şeffaflık ilkesine bağlı kalır. Şirketimize dair finansal ve operasyonel bilgileri doğru ve eksiksiz bir şekilde paydaşlarımızla paylaşırız.
- Yaptığımız tüm faaliyetlerde hesap verebilir bir yönetim anlayışı benimseyerek, paydaşlarımızın beklentilerini karşılamak ve güvenlerini kazanmak için çaba gösteririz. Şirket yönetimimiz, faaliyetlerimiz hakkında düzenli raporlama yaparak paydaşlarımızın bilgilendirilmesini sağlar.

Adillik ve Eşitlik

- Akademi Çevre, çalışanlarımız, müşterilerimiz, tedarikçilerimiz ve tüm paydaşlarımıza karşı adil ve eşit bir yaklaşım sergiler. Çalışanlarımızın kariyer gelişimi, iş güvencesi ve haklarının korunması konusunda eşitlikçi politikalar uygularız.
- Karar alma süreçlerimizde paydaşlarımızın çıkarlarını göz önünde bulundurarak şeffaf ve objektif bir yaklaşımla hareket ederiz.

Sorumluluk

- Akademi Çevre olarak, faaliyet gösterdiğimiz tüm alanlarda yasalara ve düzenlemelere tam uyum sağlarız. Bu kapsamda, çevreye, topluma ve tüm paydaşlarımıza karşı sorumluluklarımızı yerine getirmeye özen gösteririz.
- Sürdürülebilirlik prensiplerimiz doğrultusunda, topluma ve çevreye katkı sağlamayı hedefleyen projeler geliştirir ve sosyal sorumluluk bilincini şirket kültürümüzün ayrılmaz bir parçası olarak görürüz.

Kurumsal Yönetim ve Etik Uyumluluk

- Şirketimizde etik kurallara uyumun sağlanması ve kurumsal yönetim ilkelerinin hayata geçirilmesi amacıyla yöneticilerimize ve çalışanlarımıza gerekli eğitim ve bilgilendirmeler düzenli olarak sağlanmaktadır.
- Akademi Çevre olarak etik ilkelere uyum konusunda hassasiyet gösterir, tüm çalışanlarımızın etik kurallar çerçevesinde hareket etmesini teşvik ederiz. Etik ihlalleri önlemek amacıyla etkin bir bildirim mekanizması oluşturulmuş olup çalışanlarımızın bu süreçte desteklenmesi sağlanmaktadır.

Yönetim Kurulu ve Denetim

- Yönetim kurulumuz, stratejik karar alma süreçlerinde etkin bir rol oynamakta ve şirketimizin sürdürülebilir büyüme hedeflerine ulaşmasını sağlamak adına gerekli denetim ve rehberliği sağlamaktadır.
- Denetim ve iç kontrol süreçlerimiz, tüm faaliyetlerin kurumsal yönetim ilkelerine uygun olarak yürütüldüğünü güvence altına alır. Bu çerçevede, düzenli olarak iç denetimler yapılmakta ve yönetim kurulumuzun gözetiminde süreçlerimizi iyileştirmeye yönelik aksiyonlar alınmaktadır.

Akademi Çevre, kurumsal yönetim ilkelerine uyum konusunda azami hassasiyet göstermekte ve bu ilkelerin şirketimizde tam anlamıyla uygulanmasını hedeflemektedir. Yönetim yaklaşımımızın temelinde yatan kurumsal yönetim ilkeleri, uzun vadeli bir değer yaratma sürecini desteklemekte, paydaşlarımızla güvene dayalı ilişkilerimizi güçlendirmekte ve sürdürülebilir büyüme yolculuğumuzda bize rehberlik etmektedir.



İŞBİRLİKLERİ



Akademi Çevre olarak, sürdürülebilirlik hedeflerimizi desteklemek ve çevresel etkimizi olumlu yönde artırmak için güçlü işbirlikleri geliştirmeye büyük önem veriyoruz. 2023 yılında, iş ortaklarımızla olan bağlarımızı daha da güçlendirerek, sektörümüzün dönüşümünde ve sürdürülebilir kalkınma hedeflerine ulaşılmasında öncü bir rol üstlendik.

Bu işbirlikleri, yalnızca çevresel sorumluluklarımızı yerine getirmemizi sağlamakla kalmadı, aynı zamanda operasyonel verimliliğimizi artırarak müşteri memnuniyeti, yenilikçilik ve toplumsal katkı alanlarında değer yaratmamıza olanak tanıdı. Tedarikçiler, alt yükleniciler, lojistik firmaları, danışmanlık şirketleri ve akademik kurumlar gibi

geniş bir yelpazedeki iş ortaklarımızla kurduğumuz stratejik ortaklıklar, tüm süreçlerimizi daha güçlü ve verimli kılmamıza destek oldu.

2023 yılı boyunca yürüttüğümüz ortak projeler ve sürdürülebilirlik girişimleri ile toplumsal fayda yaratma hedefimizi güçlendirdik. Akademik kurumlarla bilgi paylaşımı ve araştırma projeleri, müşterilerimizle kalite odaklı iş süreçleri, yerel yönetim ve STK'larla yürüttüğümüz sosyal sorumluluk projeleri ile uzun vadeli değer yaratmaya devam ediyoruz.

Gelecek yıllarda da çevreye duyarlı, sürdürülebilir ve topluma katkı sağlayan işbirliklerini artırarak, bu işbirliklerini şirket kültürümüzün ayrılmaz bir parçası haline getirmeyi amaçlıyoruz.

İşbirliklerinin Etki Dönüm Noktaları

2023 yılında geliştirdiğimiz stratejik işbirlikleri, çevresel ve operasyonel performansımızı artırarak sürdürülebilirlik hedeflerimize ulaşmada önemli katkılar sağladı. İşte bu işbirliklerinin öne çıkan etkileri:

1. Karbon Emisyonlarının Azaltılması:

• Müşterilerimiz ve tedarikçilerimizle ortaklaşa yürüttüğümüz yenilikçi projeler sayesinde, karbon ayak izi artış hızımızı kontrol altına alarak çevresel sürdürülebilirlik hedeflerimize yönelik somut adımlar attık. Bu yaklaşım, yalnızca faaliyetlerimizin çevre üzerindeki etkisini yönetmemizi sağlamakla kalmayıp, aynı zamanda iklim değişikliği ile mücadelede sorumluluk bilinciyle hareket ettiğimizi bir kez daha göstermiş olduk.

2. Atık Yönetiminde İyileştirme:

• Müşterilerimiz ile yürüttüğümüz geri dönüşüm projeleri kapsamında, atık yönetim süreçlerimizi optimize ettik. Bu işbirlikleri sonucunda, geri dönüştürülebilir malzemelerin miktarını %20 artırarak çevreye olan olumsuz etkilerimizi azaltmayı başardık.

3. Operasyonel Verimlilikte Artış:

• Lojistik operasyonlarımızdaki iş birlikleri sayesinde kaynak kullanımımızı daha verimli hale getirdik. Lojistik süreçlerimizdeki iyileştirmeler, taşıma maliyetlerinde önemli bir düşüş sağlamıştır.

4. Toplumsal Katkı ve Sosyal Sorumluluk:

• Yerel yönetimler, STK'lar ve eğitim kurumları yürüttüğümüz sosyal sorumluluk projeleri aracılığıyla topluma katkımızı artırdık. Toplum sağlığı, çevre bilinci ve eğitim alanlarında 2700 kişiye doğrudan ulaşarak toplumsal fayda sağladık.

5. Çalışan Eğitimleri ve Gelişimi:

• İş ortaklarımız ve akademik kurumlarla birlikte, çalışanlarımız için düzenlediğimiz eğitim programları ile bilgi güvenliği, çevre yönetimi ve iş sağlığı güvenliği gibi alanlarda toplam 1200 saat eğitim sağladık. Bu sayede, iş gücümüzün bilgi ve becerilerini güçlendirdik.

Bu etkili işbirlikleri ile çevresel ve sosyal sorumluluğumuzu yerine getirirken, kurumsal sürdürülebilirlik hedeflerimize ulaşma yolunda önemli adımlar attık. 2024 ve sonrasında da bu işbirliklerini geliştirerek daha büyük etki yaratmayı hedeflemekteyiz.

İşbirlikçi Kurum	Proje Adı	Yıl
Yeditepe Üniversitesi ve İstek Okulları	"Sürdürülebilir Çevre İçin Üniversite & Sanayi İş Birlikleri" Kapsamında "Oturma Elemanı" Tasarımı Workshop	2018
Tuzla Belediyesi	Tuzla Bölgesindeki Tüm Okulları Ziyaret Ederek E-Atık Hakkında Eğitim Verilmesi	
Kültür Koleji	Geri Dönüşüm Odaklı Start-up Geliştirme Programı Kapsamında Mentorluk Ve Jüri Üyeliği	
İGA	Geleceğimizi Filizlendiriyoruz Kapsamında Fidan Dikim Etkinliği	
İstanbul Üniversitesi	Günce Etkinliği	
IFAT	Fuar	
IREMCON	Konferans	
TÜRK TAY	Panel	
REW	Fuar	
Beykent Üniversitesi	Workshop	
Yeditepe Üniversitesi	Aydınlatma Ekipmanları Tasarım Workshop	2019
Eloise Hawser	İstanbul Bienali-Yedinci Kıtı	
Hacettepe Üniversitesi	Çevre Zirvesi	
Altınbaş Üniversitesi	İstanbul'da Çöp Ve Atık Paneli Konuşmacı	
Boğaziçi Üniversitesi	Eğitim	
Dikili, Bademli	Sıfır Atık Mavi, Sahil Temizliği Farkındalık Etkinliği	
TURMEPA	Sıfır Atık Mavi, Sahil Temizliği Farkındalık Etkinliği	
Adım Adım	İstanbul Maratonu	
İGA	11 Kasım Milli Ağaçlandırma Günü	
İstanbul Aydın Üniversitesi	Çevre Ve Kültür Dersi, Konuşmacı	
Cop25	"E-Atıkların İklim Değişikliğine Etkisi Ve Türkiye'de Alınan Önlemler" Konu Başlıklı Sunum	
IFAT	Fuar	
IREMCON	Konferans	
TÜRK TAY	Panel	
VODAFONE	Bu Atıklar Kod Yazıyor	
Emlakkonut Ortaokulu	Sıfır Atık Şarkısı	
Yeditepe Üniversitesi	Plastik Geri Dönüşüm (Atölye Kurulmasına Destek)	2020
KİDZANIA	Geri Dönüşüm Merkezi	
Hacettepe Üniversitesi	Sanayi-Doktora Projesi	
Vodafone	Reworld	
Çöpüne Sahip Çık Vakfı	Atık Araştırması	
KIDZANIA	Akademi Çevre Kidzania Geri Dönüşüm Merkezi	
Sürdürülebilirlik Akademisi	Yeni Plastik Ekonomisi	2021
Sürdürülebilir Kalkınma Derneği	Döngüsel Ekonomi Haftası	
Sürdürülebilirlik Akademisi	Yeşil İş Zirvesi	
Yeditepe Üniversitesi	Webinar	
Yeşil Çocuk	Instagram Canlı Yayın	
Yeşil Çocuk	Podcast	
Vodafone	Hackaton	
AGID, Habitat, D-Cube, KolektifHouse	E-Atık Projesi	2022
KIDZANIA	Akademi Çevre Kidzania Geri Dönüşüm Merkezi	
ERTA	Entegre Raporlama Farkındalık Eğitimi	
Vodafone	Bu Atıklar Kod Yazıyor	
TÜDAM	Dernek Çalışmaları	2023
KIDZANIA	Akademi Çevre Kidzania Geri Dönüşüm Merkezi	
TÜDAM	Dernek Çalışmaları	
Vodafone	Bu Atıklar Kod Yazıyor	

İŞBİRLİKLERİ

Akademi Çevre olarak sürdürülebilirlik konusunu ele alırken, disiplinler arası yaklaşım ve iş birliğinin hayati öneme sahip olduğuna inanıyoruz. Kaynak kullanımının önlenmesinin tasarım aşamasında başladığı farkındalığıyla, endüstriyel tasarım bölümü öğrencileriyle gerçekleştirdiğimiz çeşitli çalışmalarla bu ilkeyi destekliyoruz. Bu misyon doğrultusunda, Beykent Üniversitesi ve Yeditepe Üniversitesi ile iş birliği yaparak tasarım odaklı projeleri başlatmış bulunuyoruz. Sanayideki ihtiyacı karşılamak amacıyla doktora derecesine sahip nitelikli insan kaynağının yetiştirilmesini desteklemek adına,

TÜBİTAK tarafından yürütülen 2244-Sanayi Doktora Programı kapsamında Hacettepe Üniversitesi ile iş birliği yaptık. Bu çerçevede, 2019 yılında "Elektronik Atıkların Değerlendirilmesi Alanında Sanayi Doktora Projesi" önerimiz, TÜBİTAK tarafından desteklenmeye layık görülmüştür.

Akademi Çevre olarak düzenli olarak çeşitli sosyal etkinliklere sponsorluk sağlamaktayız. Bu doğrultuda sponsorluk sağlanan etkinlikler aşağıdaki gibidir:

2018	2018 yılında 9. TÜRK TAY (Türkiye'de Tüm Yönleriyle Atık Yönetimi) Programı
	İBB İstanbul Uluslararası Çevre Zirvesi
2019	TÜÇEV (Türkiye Çevre Koruma Vakfı) Atık Yönetim Zirvesi
	IREMCON Uluslararası Çevre Konferansı
	5. İstanbul Karbon Zirvesi
	İstanbul Çöp Ve Atık Paneli
	İGEDDER (İstanbul Geri Dönüşümcüler Derneği) Sektörel Buluşma
	15. Dünya Atık Okçuluk Şampiyonası İçin Milli Sporcumuz Ömer Atar'a Sponsorluk
	16. İstanbul Bienali
2020	Fenerbahçe DEV Ataşehir Voleybol ve Basketbol Forma İsim Sponsorluğu
2021	Sürdürülebilirlik Akademisi'nin düzenlediği Yeni Plastik Konferansı Ana Sponsorluğu
	Sürdürülebilirlik Akademisi'nin düzenlediği Yeşil İş Zirvesi Ana Sponsorluğu
	Sürdürülebilir Üretim ve Tüketim Derneği (SÜT-D) tarafından düzenlenen İstanbul Karbon Zirvesi'nde Platin Sponsor
2022	YTÜ – 6th EurAsia Waste Management Symposium'da Gümüş Sponsor
	ODTÜ BİYOGEN – Çevre ve Sürdürülebilirlik Konferansı'nda Platin Sponsor
2023	Sürdürülebilir Üretim ve Tüketim Derneği (SÜT-D), İTÜ ve Çevre, Şehircilik ve İklim Değişikliği Bakanlığı tarafından düzenlenen İstanbul Karbon Zirvesi'nde Platin Sponsor
	Sürdürülebilirlik Akademisi ile Sürdürülebilir Etkinlik Kapsamında Çözüm Ortaklığı

BAŞARILAR VE ÖDÜLLER



26 Nisan'da İstanbul Sanayi Odası'nın (İSO) düzenlediği "Yeşil Dönüşüm Ödülleri" ödül töreninde, Sürdürülebilirlik Yönetimi kategorisi **Jüri Özel Ödülü'nün** sahibi olduk. İSO, sürdürülebilirlik konusunda üstlendiği öncü rolü kapsamında yeşil dönüşümü destekleyen yenilikçi, sürdürülebilir ve yaygınlaştırılabilir yaklaşımları beş kategoride ödüllendirirken, bunlardan üçü Jüri Özel Ödülü olmuştur.



2 Mayıs'ta İstanbul Teknik Üniversitesi (İTÜ) ev sahipliğinde gerçekleştirilen 8. İstanbul Karbon Zirvesi'nde bu yıl da "**Düşük Karbon Kahramanı Ödülü**"nün sahibi olduk. Ödül plaketimiz İTÜ Rektör Yardımcısı Sn. Prof. Dr. Şule İtir Satoğlu ve Çevre, Şehircilik ve İklim Değişikliği Bakanlığı İklim Değişikliği Başkan Yardımcısı Sn. Arzu Önsal tarafından takdim edilmiştir.

Ekim ayında düzenlenen Sürdürülebilir İş Ödülleri'nin 10. yılında Çevre Odaklı-Sosyal Etki kategorisinde, geri dönüşümün önemini küçük yaşlardaki çocuklarımıza öğrettiğimiz Akademi Çevre KidZania Geri Dönüşüm Merkezi'miz ile finale kalmaya hak kazandık ve ilgili kategoride birinci olduk.



Akademi Çevre olarak, iş dünyasının en prestijli yarışmalarından biri olan ve bu yıl 20.'si düzenlenen 2023 Stevie Uluslararası İş Ödülleri'nde 'Çevre, Sosyal ve Kamu Yönetimi Alanındaki Başarı' dalında Bronz Stevie Ödülünün sahibi olduk.

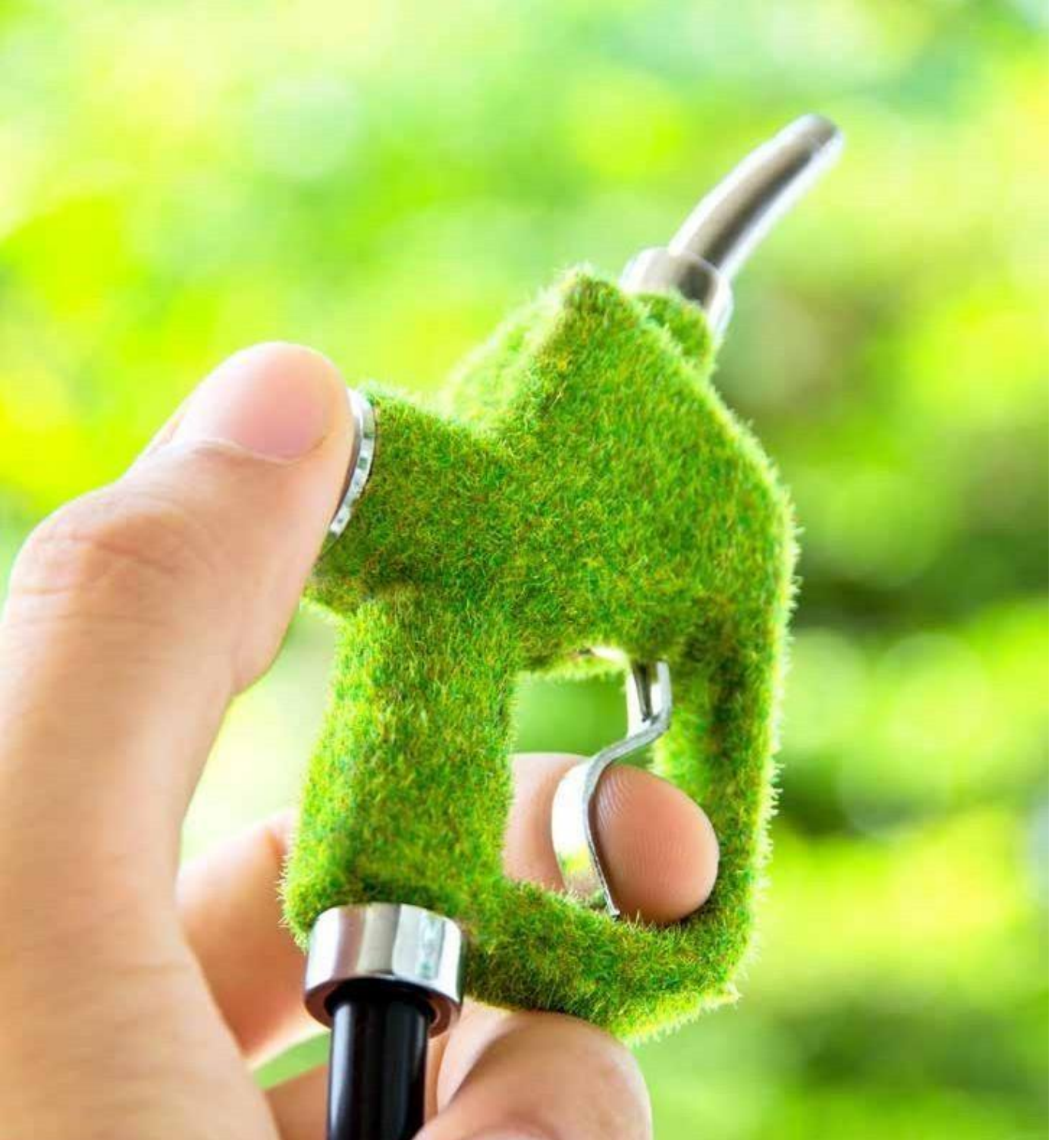
ÇEVRESEL PERFORMANS GÖSTERGELERİ

Akademi Çevre olarak, çevresel sürdürülebilirlik hedeflerimize ulaşmak ve çevreye olan etkilerimizi minimize etmek amacıyla belirli performans göstergelerini izlemekteyiz. 2023 yılı boyunca, enerji verimliliği, karbon ayak izi, atık yönetimi ve su tüketimi gibi alanlarda önemli ilerlemeler kaydettik. Bu göstergeler, sürdürülebilirlik hedeflerimize olan katkımızı ölçmemize ve çevresel performansımızı sürekli iyileştirmemize yardımcı olmaktadır.

2023 yılı çevresel performans göstergelerimiz, sürdürülebilir bir gelecek için attığımız adımların somut sonuçlarını yansıtmaktadır. Bu göstergeler doğrultusunda, çevresel etkilerimizi sürekli iyileştirerek, karbon emisyonlarının azaltılması, su tasarrufu ve atık yönetiminde lider bir rol üstlenmeye devam edeceğiz.

Su Tüketimi (m3)	2018	2019	2020	2021	2022	2023
Şebeke	3.109	2.483	1.572	1.838	5.085	6.017,94
Sera Gazı Emisyonları (tCO2e)	2018	2019-2020		2021	2022	2023
Kapsam 1 (Doğrudan)	532	647		1.219	1.903,40	2.138,92
Kapsam 2 (Enerji Dolaylı)	122	194		129	103,45	150,33
Kapsam 1+2	654	841		1.348	2006,45	2.289,25
Kapsam 3 (Diğer Dolaylı)	370	317		669	1.757,7	2.326,53
Toplam	1.024	1.158		2.017	3.764,55	4.615,78
Akademi Çevre sera gazı emisyonları kapsamında; Türkiye operasyonlarında ısınma ve elektrik üretimi amaçlı tüketilen yenilenemez yakıt tüketimleri ve doğrudan emisyonlar (Kapsam 1), satın alınan elektriğin üretimi kaynaklı enerji dolaylı emisyonları (Kapsam 2) ve şirketin kendisi tarafından üretilmeyen ve şirket tarafından sahip olunan veya kontrol edilen varlıklardan kaynaklanan faaliyetlerin sonucu olmayan, ancak şirketin değer zincirinin yukarı ve aşağı kısımlarında dolaylı olarak sorumlu olduğu kişiler tarafından üretilen (Kapsam 3) emisyonları yer almaktadır.						
Atık Miktarı (ton)	2018	2019	2020	2021	2022	2023
Tehlikeli Atık Oluşumu						
Enerji Geri Kazanımı	58.741	35.432	49.075	75.536	86.437	99.943
Geri Kazanım	-	-	67.833	81.587	94.146	108.180
Toplam tehlikeli atık miktarı	58.741	35.432	116.908	157.123	180.583	208.123
Tehlikesiz Atık Oluşumu						
Geri Kazanım	274	370.376	1.029.639	2.550.750	2.647.843	2.747.11
Düzenli Depolama	343.960	285.323	356.473	483.750	502.145	519.870
Toplam tehlikesiz atık miktarı	344.234	655.699	1.386.112	3.034.500	3.149.988	522.617,11
Toplam Atık Oluşumu	402.975	691.131	1.503.020	3.191.623	3.330.571	730.740,11

Enerji ve Yakıt Tüketimi	2018	2019	2020	2021	2022	2023
Yenilenebilir olmayan kaynaklar						
Doğalgaz (m3)	2,675	4,62	3,467	5,967	7,072	3,545
Elektrik (kWh)	193,241	207,685	175,817	267,522	814,524	768,538
LPG (kg)	288	276	300	314	105	1152
Mazot (litre)	200	150	100	175	185	250
Yenilenebilir kaynaklar						
Güneş Enerjisi (kWh)	-	4	4	4	4	4



SOSYAL PERFORMANS GÖSTERGELERİ

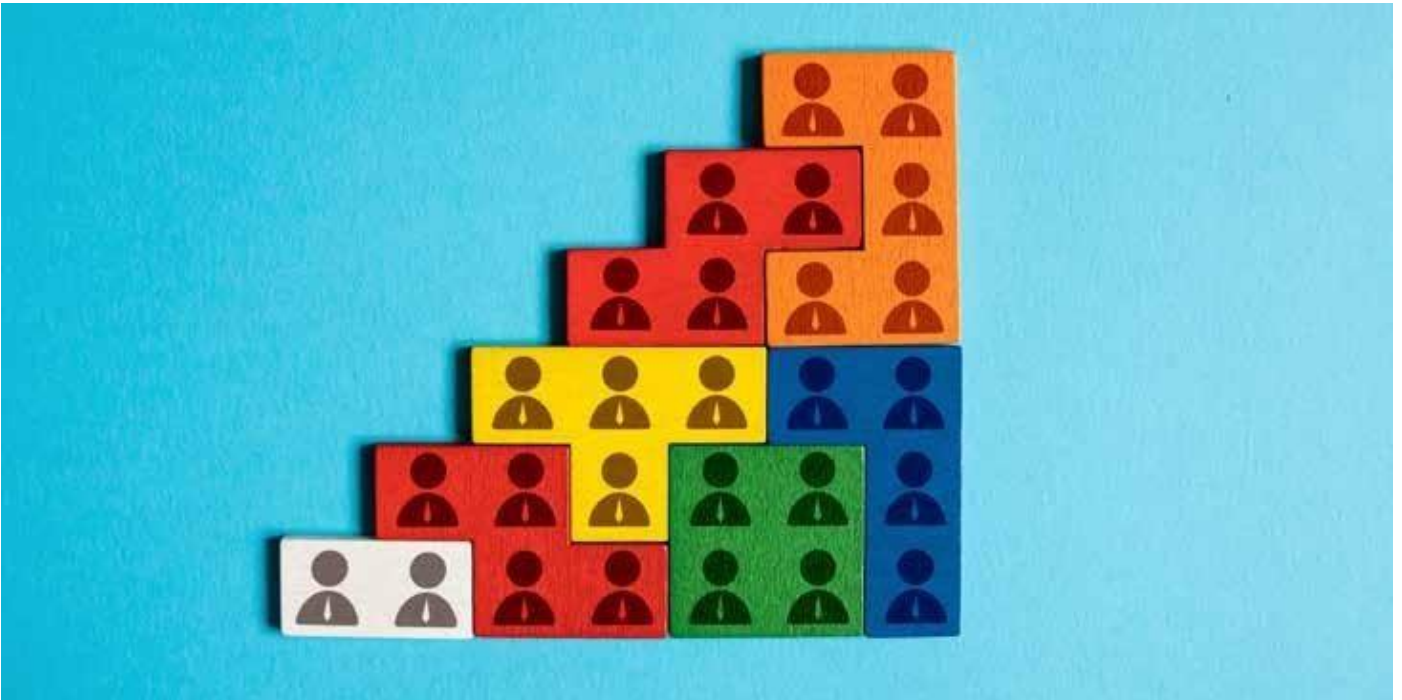
Akademi Çevre olarak, sürdürülebilir büyüme hedeflerimiz doğrultusunda, faaliyetlerimizi yalnızca finansal performansa odaklı değil, aynı zamanda sosyal sorumluluk anlayışıyla yürütüyoruz. Çalışanlarımız, toplumsal paydaşlarımız ve yerel topluluklarla kurduğumuz güçlü ilişkiler, sosyal etkimizi genişletmemize olanak sağlıyor. 2023 yılı boyunca sosyal performans göstergelerimizde önemli ilerlemeler kaydettik. Bu göstergeler, sosyal sürdürülebilirlik hedeflerimize ulaşmamızda bize yol gösterici olmuştur.

2023 yılı sosyal performans göstergelerimiz, çalışan bağlılığını, müşteri memnuniyetini

ve toplumsal katkılarımızı artırmaya yönelik somut adımlarımızı ortaya koymaktadır. Bu göstergeler ışığında, çalışanlarımızın ve toplumsal paydaşlarımızın hayatını iyileştirmeye yönelik projelerimizi daha da geliştirerek sürdürülebilir sosyal değer yaratmaya devam edeceğiz.

2018-2023 yılları arasında sosyal performans göstergelerimizde önemli iyileşmeler kaydettik. Çalışan memnuniyeti, eğitim ve gelişim, iş sağlığı ve güvenliği, müşteri memnuniyeti ve sosyal sorumluluk projeleri gibi göstergelerde sağlanan ilerlemeler şirketimizin sürdürülebilir bir iş modeli oluşturma taahhüdünü yansıtmaktadır.

Yıl	Çalışan Memnuniyeti (%)	Eğitim ve Gelişim Saatleri	Kadın Çalışan Oranı (%)	Müşteri Memnuniyeti (%)	Sosyal Sorumluluk Projeleri	Etik Eğitim Saatleri
2018	70	2.960	12	85	3	100
2019	72	4.384	12	86	4	120
2020	74	5.120	14	87	5	140
2021	76	4.900	16	88	6	160
2022	78	4.102	15	89	7	180
2023	80	19.712	19	92	8	200



KURUMSAL ÜYELİKLER

Kurumsal Üyeliklerimiz

	UN GLOBAL COMPACT TÜRKİYE		ÖTASAD - Ömrünü Tamamlamış Araç Sanayicileri Derneği
	ISWA - International Solid Waste Association		IGEDDER - İstanbul Geri Dönü- şümcüler Derneği
	SKD Türkiye		GERİ DÖNÜŞÜMCÜLER KONFEDERASYONU
	TOBB - Türkiye Odalar ve Borsalar Birliği		BIR.ORG
	Sürdürülebilirlik Akademisi		İNGİLİZ TİCARET ODASI
	Türkiye Materials Marketplace		İTALYA TİCARET ODASI
	TÜDAM - Değerlendirilebilir Atık Malzemeler Sanayicileri Derneği		

GRI İÇERİK İNDEKSİ



KULLANIM BEYANI	Akademi Çevre Entegre Atık Yönetimi Endüstri A.Ş. 01.01.2023 - 31.12.2023 dönemini GRI Standartlarına uygun olarak raporlamıştır.
KULLANILAN GRI 1	GRI 1: Temel Esaslar 2021
UYGULANABİLİR GRI SEKTÖR STANDARTLARI	Uygulanabilir sektör standardı bulunmamaktadır.

GRI STANDARDI	AÇIKLAMALAR	RAPORDAKİ YERİ
GENEL AÇIKLAMALAR		
GRI 2: GENEL AÇIKLAMALAR 2021	2-1 Kuruluş hakkındaki detaylar	
	2-2 Şirketin sürdürülebilirlik raporlamasına dahil edilen "varlık"lar	
	2-3 Raporlama dönemi, sıklığı ve irtibat bilgisi	
	2-4 Bilgilerin yeniden ifade edilmesi	
	2-5 Dış güvence	
	2-6 Şirketin faaliyetleri, değer zinciri ve diğer iş ilişkileri	
	2-7 Çalışanlar	
	2-8 Müteahhit çalışanları	
	2-9 Kurumsal yönetim yapılanması ve kompozisyonu	
	2-10 En yüksek yönetim organının adaylığı ve seçimi	
	2-11 En yüksek yönetim organının başkanı	
	2-12 Kuruluş etkilerinin yönetimini denetlemede en yüksek yönetim organının rolü	
	2-13 Kuruluş etkilerinin yönetilmesi konusunda sorumluluk devri	
	2-14 En yüksek yönetim organının sürdürülebilirlik raporlanmasındaki rolü	
	2-15 Çıkar çatışmaları	
	2-16 Hassas konuların iletilmesi	
	2-17 En yüksek yönetim organının toplu bilgisi	
	2-18 En yüksek yönetim organının performansının değerlendirilmesi	
	2-19 Ücretlendirme politikaları	
	2-20 Ücretlendirmenin belirlenmesine ilişkin süreç	
	2-21 Yıllık toplam ücret oranı	
	2-22 Sürdürülebilir kalkınma stratejisine ilişkin açıklama	
	2-23 Politika taahhütleri	
	2-24 Politika taahhütlerinin işlenmesi	
	2-25 Olumsuz etkileri iyileştirme süreci	
	2-26 Danışma ve şikâyet mekanizmaları	
	2-27 Yasalara ve mevzuata uyum	
	2-28 Üyelikler	
	2-29 Paydaş katılımına yaklaşım	
	2-30 Toplu iş sözleşmeleri	

GRI STANDARDI	AÇIKLAMALAR	RAPORDAKİ YERİ
ÖNCELİKLİ KONULAR		
GRI 3: ÖNCELİKLİ KONULAR 2021	3-1 Öncelikli konuları belirleme süreci	
	3-2 Öncelikli konuların listesi	
DÖNGÜSEL EKONOMİ VE DOĞAL KAYNAK YÖNETİMİ		
GRI 3: ÖNCELİKLİ KONULAR 2021	3-3 Öncelikli konuların yönetimi	
GRI 201: EKONOMİK PERFORMANS 2016	201-1 Üretilen ve dağıtılan doğrudan ekonomik değer	
	201-2 İklim değişikliğinden kaynaklanan finansal sonuçlar ve diğer riskler ve fırsatlar	
	201-3 Tanımlanmış sosyal yardım planı yükümlülükleri ve diğer emeklilik planları	
	201-4 Devletten alınan mali yardım	
GRI 203: DOLAYLI EKONOMİK ETKİLER 2016	203-1 Desteklenen altyapı yatırımları ve hizmetleri	
	203-2 Önemli dolaylı ekonomik etkiler	
GRI 301: MALZEMELER 2016	301-1 Ağırlık veya hacim bakımından kullanılan malzemeler	
	301-2 Girdi olarak kullanılan geri dönüştürülmüş malzemeler	
	301-3 Geri kazanılmış ürünler ve ambalaj malzemeleri	
OPERASYONEL VERİMLİLİK VE SÜRDÜRÜLEBİLİR ENERJİ YÖNETİMİ		
GRI 3: ÖNCELİKLİ KONULAR 2021	3-3 Öncelikli konuların yönetimi	
GRI 302: ENERJİ 2016	302-1 Kuruluş içindeki enerji tüketimi	
	302-2 Kuruluş dışındaki enerji tüketimi	
	302-3 Enerji yoğunluğu	
	302-4 Enerji tüketiminin azaltılması	
	302-5 Ürün ve hizmetlerin enerji ihtiyaçlarında azaltımlar	
İŞ SAĞLIĞI VE GÜVENLİĞİ, İNSAN HAKLARI VE İNSANA YAKIŞIR İŞ		
GRI 3: ÖNCELİKLİ KONULAR 2021	3-3 Öncelikli konuların yönetimi	
GRI 403: İŞ SAĞLIĞI VE GÜVENLİĞİ 2018	403-1 İş sağlığı ve güvenliği yönetim sistemi	
	403-2 Tehlikelerin tanımlanması, risk değerlendirmesi ve kaza araştırması	
	403-3 İş sağlığı hizmetleri	
	403-4 İş sağlığı ve güvenliğinde işçi katılımı, işçilere danışma ve iletişim	
	403-5 İş sağlığı ve güvenliği konusunda işçi eğitimi	
	403-6 İşçi sağlığı promosyonu	
	403-7 İş ilişkileri ile doğrudan bağlantılı iş sağlığı ve güvenliği etkilerinin önlenmesi ve azaltılması	
	403-8 İş sağlığı ve güvenliği yönetim sistemi kapsamındaki işçiler	
	403-9 İş sebepli yaralanma	
	403-10 İş sebepli hastalık	
GRI 401: İSTİHDAM 2016	401-1 İşe yeni alınan çalışanlar ve çalışan devri	
	401-2 Tam zamanlı çalışanlara sağlanan fakat geçici veya kısmi zamanlı çalışanlara sağlanmayan faydalar	Doğum izni, emeklilik tazminatı
	401-3 Doğum izni	
GRI 402: İŞGÜCÜ / YÖNETİM İLİŞKİLERİ 2016	402-1 Operasyonel değişikliklerle ilgili asgari ihbar süreleri	Kritik operasyonel değişiklikler olması durumunda yasal ihbar sürelerine uyulmaktadır.



GRI STANDARTI	AÇIKLAMALAR	RAPORDAKİ YERİ
GRI 405: ÇEŞİTLİLİK VE FIRSAT EŞİTLİĞİ 2016	405-1 Yönetişim organlarının ve çalışanların çeşitliliği	
GRI 406: AYRIMCILIK YAPMAMA 2016	406-1 Ayrımcılık vakaları ve alınan düzeltici önlemler	İlgili sayfa insan kaynağı... Raporlama döneminde herhangi bir ayrımcılık vakası yaşanmamıştır.
GRI 407: TOPLU İŞ SÖZLEŞMESİ HAKKI 2016	407-1 Örgütlenme ve toplu sözleşme hakkının risk altında olabileceği belirlenen faaliyetler ve tedarikçiler	
GRI 408: ÇOCUK İŞÇİLİĞİ 2016	408-1 Çocuk işçiler bakımından belirgin risk taşıdığı belirlenen faaliyetler ve tedarikçiler	Akademi Çevre çocuk işçi çalıştırmamaktadır. Raporlama döneminde, Akademi Çevre operasyonlarında çocuk işçilik riski gözlemlenmemiştir. Aynı ilke tedarikçi denetim sürecinde de gözetilmekte olup risk unsuruna rastlanmamıştır.
GRI 409: ZORLA / ZORUNLU ÇALIŞTIRMA 2016	409-1 Zorla veya zorunlu çalıştırma vakaları bakımından belirgin risk teşkil ettiği belirlenen faaliyetler ve tedarikçiler	Raporlama döneminde, Akademi Çevre operasyonlarında zorla veya zorunlu çalıştırma vakası gözlemlenmemiştir. Aynı ilke tedarikçi denetim sürecinde de risk unsuruna rastlanmamıştır.
GRI 410: GÜVENLİK UYGULAMALARI 2016	410-1 İnsan hakları politikalarına veya prosedürlerine uygun şekilde eğitilmiş güvenlik personeli	
GRI 414: TEDARİKÇİLERİN SOSYAL BAKIMINDAN DEĞERLENDİRİLMESİ 2016	414-1 İnsan hakları kriterlerinin kullanılmasıyla taranan yeni tedarikçiler	
	414-2 Tedarik zincirindeki olumsuz etkileri ve alınan önlemler	
YASAL MEVZUATLARA UYUM VE HUKUKİ RİSKLERİN AZALTILMASI		
GRI 3: ÖNCELİKLİ KONULAR 2021	3-3 Öncelikli konuların yönetimi	
GRI 207: VERGİ 2019	207-1 Vergi yaklaşımı	
	207-2 Vergi yönetimi, kontrolü ve risk yönetimi	
	207-3 Vergi ile ilgili konulardaki paydaş endişelerinin belirlenmesi ve yönetimi	
	207-4 Ülke bazında raporlama	
GRI 205: YOLSUZLUKLA MÜCADELE 2016	205-1 Yolsuzlukla ilgili riskler bakımından değerlendirilen faaliyetler	
	205-2 Yolsuzlukla mücadele politika ve prosedürleri ile ilgili iletişim ve eğitim	
	205-3 Teyit edilmiş yolsuzluk vakaları ve alınan önlemler	Raporlama döneminde teyit edilmiş yolsuzluk vakası bulunmamaktadır.
GRI 206: REKABETE AYKIRI DAVRANIŞ 2016	206-1 Rekabete aykırı davranışlara, tröstleşme ve tekelcilik faaliyetlerine yönelik yasal işlemler	Raporlama döneminde rekabete aykırı davranışlara, tröstleşme ve tekelcilik faaliyetlerine yönelik yasal işlem bulunmamaktadır.
GRI 415: KAMU POLİTİKALARI 2016	415-1 Siyasi destekler	Akademi Çevre herhangi bir siyasi oluşumu desteklememektedir.

GRI STANDARDI	AÇIKLAMALAR	RAPORDAKİ YERİ
VERİ GÜVENLİĞİ		
GRI 3: ÖNCELİKLİ KONULAR 2021	3-3 Öncelikli konuların yönetimi	
GRI 418: MÜŞTERİ GİZLİLİĞİ 2016	418-1 Müşteri gizliliğinin ihlali ve müşteri verilerinin kaybı ile ilgili doğrulanmış şikayetler	Raporlama döneminde müşteri gizliliğinin ihlali ve müşteri verilerinin kaybı ile ilgili doğrulanmış şikâyet bulunmamaktadır.
DEĞER ZİNCİRİNDE SÜRDÜRÜLEBİLİRLİK, SORUMLU ÜRETİM VE TÜKETİM		
GRI 3: ÖNCELİKLİ KONULAR 2021	3-3 Öncelikli konuların yönetimi	
GRI 204: SATINALMA UYGULAMALARI 2016	204-1 Yerel tedarikçilere yapılan harcamaların oranı	
GRI 308: TEDARİK-ÇİLERİN ÇEVRESEL BAKIMDAN DEĞERLENDİRİLMESİ 2016	308-1 Çevresel kriterlerin kullanılmasıyla taranan yeni tedarikçiler	
	308-2 Tedarik zincirindeki olumsuz çevresel etkiler ve alınan önlemler	
GRI 414: TEDARİK-ÇİLERİN SOSYAL BAKIMDAN DEĞERLENDİRİLMESİ 2016	414-1 Sosyal kriterler kullanılarak taranan yeni tedarikçiler	
	414-2 Tedarik zincirindeki olumsuz etkileri ve alınan önlemler	
PAYDAŞ İLİŞKİLERİ VE MÜŞTERİ MEMNUNİYETİ		
GRI 204: SATINALMA UYGULAMALARI 2016	204-1 Yerel tedarikçilere yapılan harcamaların oranı	
GRI 413: YEREL TOPLULUKLAR 2016	413-1 Yerel topluluk katılımı, etki değerlendirmeleri ve geliştirme programları ile operasyonlar	
	413-2 Yerel topluluk üzerindeki mevcut ve potansiyel belirli negatif etkiler ile ilgili operasyonlar	
YETENEK YÖNETİMİ, ÇALIŞAN GELİŞİMİ VE MEMNUNİYETİ		
GRI 3: ÖNCELİKLİ KONULAR 2021	3-3 Öncelikli konuların yönetimi	
	404-1 Çalışan başına yıllık ortalama eğitim saati	
GRI 404: EĞİTİM VE ÖĞRETİM 2016	404-2 Çalışan becerilerini geliştirmeye yönelik programlar ve geçiş yardım programları / Yetenek yönetimi ve yaşam boyu öğrenim programları	
	404-3 Düzenli performans ve kariyer gelişimi değerlendirmeleri alan çalışanların yüzdesi	
İKLİM DEĞİŞİKLİĞİ İLE MÜCADELE VE ÇEVRESEL ETKİLERİN AZALTILMASI		
GRI 3: ÖNCELİKLİ KONULAR 2021	3-3 Öncelikli konuların yönetimi	
	305-1 Doğrudan sera gazı emisyonları (Kapsam 1)	
	305-2 Enerji dolaylı sera gazı emisyonları (Kapsam 2)	
	305-3 Diğer dolaylı sera gazı emisyonları (Kapsam 3)	
GRI 305: EMİSYONLAR 2016	305-4 Sera gazı emisyonlarının yoğunluğu	
	305-5 Sera gazı emisyonlarının azaltılması	
	305-6 Ozon tabakasına zarar veren maddelerin emisyonu	
	305-7 Azot oksitler (NOx), kükürt oksitler (SOx) ve diğer önemli hava emisyonları	

GRI STANDARDI	AÇIKLAMALAR	RAPORDAKİ YERİ
GRI 303: SU VE ATIKSULAR 2018	303-1 Paylaşılan kaynak olarak suya ilişkin etkileşimler	
	303-2 Su tahliyesiyle ilgili etkilerin yönetimi	
	303-3 Suyun çekilmesi	
	303-4 Su tahliyesi	
	303-5 Su tüketimi	
GRI 306: ATIKLAR 2020	306-1 Atık oluşumu ve atıkla ilgili önemli etkilerin yönetimi	
	306-2 Belirli atıklarla ilişkili önemli etkilerin yönetimi	
	306-3 Üretilen atık	
	306-4 Bertaraftan çevrilen atıklar	
	306-5 Bertarafa yönlendirilen atıklar	
GRI 304: BİYÇEŞİTLİLİK 2016	304-1 Korunan alanlar ve korunan alanların dışında yüksek biyolojik çeşitlilik değerine sahip alanlar içinde veya bunlara bitişik olan, sahip olunan, kiralanılan, yönetilen operasyonel sahalar	
	304-2 Faaliyetlerin, ürünlerin ve hizmetlerin biyoçeşitlilik üzerindeki önemli etkileri	
GRI 308: TEDARİKÇİLERİN ÇEVRESEL BAKIMDAN DEĞERLENDİRİLMESİ 2016	308-1 Yeni tedarikçilerin çevresel kriterler kullanılarak taranması	
	308-2 Tedarik zincirindeki olumsuz çevresel etkiler ve alınan önlemler	
ÖZEL BİLDİRİMLERDE KARŞILIĞI OLMAYAN ÖNCELİKLİ KONULAR		
AKADEMİ VE EĞİTİM KURUMLARI İLE İŞBİRLİĞİ		
GRI 3: ÖNCELİKLİ KONULAR 2021	3-3 Öncelikli konuların yönetimi	
TOPLUMSAL GELİŞİMİN DESTEKLENMESİ		
GRI 3: ÖNCELİKLİ KONULAR 2021	3-3 Öncelikli konuların yönetimi	
DİJİTALLEŞME, AR-GE VE İNOVASYON		
GRI 3: ÖNCELİKLİ KONULAR 2021	3-3 Öncelikli konuların yönetimi	



AKADEMİ ÇEVRE

Orta Mahalle, Demokrasi Cd. No:92/1, 34956 Tuzla/İstanbul
0850 888 2845
info@akademicevre.com
www.akademicevre.com